



**МУНИЦИПАЛЬНОЕ БЮДЖЕТНОЕ ДОШКОЛЬНОЕ ОБРАЗОВАТЕЛЬНОЕ УЧРЕЖДЕНИЕ  
«ДЕТСКИЙ САД КОМБИНИРОВАННОГО ВИДА № 16 «ЛУЧИК»  
МУНИЦИПАЛЬНОГО ОБРАЗОВАНИЯ ГОРОДСКОЙ ОКРУГ СИМФЕРОПОЛЬ  
РЕСПУБЛИКИ КРЫМ**

295044, Республика Крым, г. Симферополь, ул. Эмель, д. 6.  
Тел. +7(0652) 69-16-81 E-mail: [sadik\\_luchik@crimeaedu.ru](mailto:sadik_luchik@crimeaedu.ru)  
ОКПО 28430340, ОГРН 1189102007698, ИНН/КПП 9102243584/910201001

---

**УТВЕРЖДАЮ**

Заведующий

МБДОУ № 16 «Лучик» г. Симферополя

\_\_\_\_\_/Э.Э.Тынчерова/

Приказ от \_\_\_\_\_ № \_\_\_\_\_

**СПРАВКА-АНАЛИЗ  
О РЕЗУЛЬТАТАХ ОРГАНИЗАЦИИ РАЗВИВАЮЩЕЙ  
ПРЕДМЕТНО - ПРОСТРАНСТВЕННОЙ СРЕДЫ  
В МБДОУ № 16 «ЛУЧИК» Г. СИМФЕРОПОЛЯ**

Симферополь, 2022

**СПРАВКА-АНАЛИЗ  
О РЕЗУЛЬТАТАХ ОРГАНИЗАЦИИ  
РАЗВИВАЮЩЕЙ ПРЕДМЕТНО - ПРОСТРАНСТВЕННОЙ СРЕДЫ  
В МБДОУ № 16 «ЛУЧИК» Г. СИМФЕРОПОЛЯ**

Созданы комфортные безопасные условия, обеспечивающие высокий уровень развития дошкольников. Здание детского сада имеет два этажа. Младшие возрастные группы находятся на первом этаже, средние и старшие группы находятся на втором этаже. Этажи соединены удобными лестницами с поручнями, что обеспечивает доступность для воспитанников всех помещений детского сада, где осуществляется образовательный процесс. Открытое образовательное пространство является условием включения ребенка в социокультурные отношения. Это, прежде всего, пространство, обеспечивающее высокое качество образовательных услуг в соответствии с социальным запросом.

Педагоги нашего детского сада стремятся максимально обеспечить образовательное пространство. Особое внимание уделено эстетическому оформлению помещений, оформлению холлов и коридоров, лестничных проемов. Были оформлены информационные, познавательно-развивающие стенды, доска достижений ДОО, выставки творческих работ воспитанников и педагогов.

Ребенок находится в детском саду весь день и окружающая обстановка должна радовать его, способствовать пробуждению положительных эмоций и воспитанию хорошего вкуса. Для обеспечения эмоционального благополучия воспитанников педагоги стремились, чтобы обстановка в детском саду была располагающей, почти домашней. В таком случае дети быстро осваиваются в ней, чувствуют себя уютно и комфортно. Все помещения детского сада, предназначенные для детей, оборудованы таким образом, чтобы ребенок не чувствовал себя зажатым, излишне тревожным.

Образовательная среда нашего детского сада включает в себя:

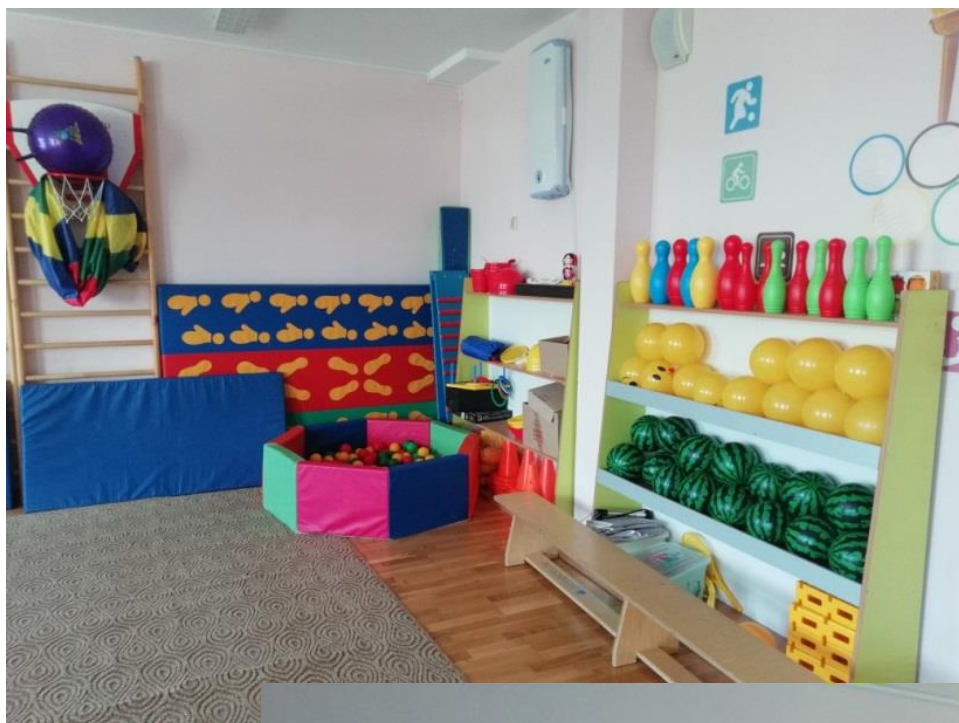
## МУЗЫКАЛЬНЫЙ ЗАЛ

Музыкальный зал, предназначенный для проведения занятий музыкально-эстетического цикла, праздников и развлечений. Музыкальный зал детского сада эстетически оформлен, оснащен музыкальными инструментами (фортепиано), музыкальным центром, детскими музыкальными инструментами, имеется достаточное количество атрибутов, костюмерная. Постоянно меняются декорации в зависимости от проводимого мероприятия.



## ФИЗКУЛЬТУРНЫЙ ЗАЛ

**Физкультурный зал.** Сформирована развивающая предметно- пространственная среда в физкультурном зале для физкультурных занятий, спортивных досугов. Имеются детские тренажеры, спортивные мини- уголки, игровые модули и другой спортивный инвентарь, необходимый для того, чтобы обеспечить двигательную активность воспитанников.





**Методический кабинет**, где собран весь необходимый материал для реализации задач ООП ДО. Кроме учебно- методического материала, имеется так же технические средства обучения. Систематическое использование современных и традиционных технических средств позволяет сделать образовательный процесс более интересным, формы работы с детьми более вариативными, повысить



результативность дошкольного образования. Методический кабинет детского сада используется для проведения организационно-методических мероприятий с педагогами и родителями.

мероприятий с

В ДОО созданы условия для коррекционной работы в **кабинетах специалистов:** педагога–психолога и учителя- логопеда с детьми с ОВЗ (нарушением речи).



## ЦЕНТР ПДД

**Центр ПДД «Вежливого пешехода».** Дети знакомятся с дорогой, улицей, автомобилем, с цветами светофора и их значением. В этом центре мы учитывали принцип полового различия детей (девочки катают коляски с куклами, а мальчики используют для перевозки различный вид транспорта. (разные машины, набор инструментов : гаечный ключ, молоток, отвертки, насос, шланг, макет проезжей части, макеты светофора, дорожных знаков. Материалы, связанные с тематикой по ОБЖ и ПДД ( иллюстрации, игры), иллюстрации с изображением красочно оформленных ближайших улиц и зданий, палас «Дорожное движение», коврик «Наша улица»).





**Выставочный уголок** используется для проведения выставок детского творчества.



### **МИНИ – МУЗЕЙ НАРОДОВ КРЫМА**

В нашем мини-музее представлены атрибуты народов, издавна проживающих на полуострове Крым: крымских татар, русских, украинцев. В создании и оснащении музея приняли и продолжают принимать участие как педагоги, так и родители воспитанников детского сада.



## ОРГАНИЗАЦИЯ РППС В ГРУППОВЫХ ПОМЕЩЕНИЯХ

Каждое **групповое помещения** состоит из пяти комнат: игровая, приемная, спальня, туалетная, буфетная. В **приемной** размещены индивидуальные шкафчики для личных вещей воспитанников, скамейки для переодевания.

Информационные стенды для родителей (законных представителей воспитанников): «Наше творчество» (постоянно обновляющаяся выставка работ воспитанников.),



«Для вас родители» - информационный стенд с режимом работы детского сада и группы, расписанием деятельности, рекомендации специалистов, объявления. **Туалетные комнаты** разделены на умывальную зону и зону санитарных узлов.

Созданные условия РППС в группах способствуют сохранению физического и психического здоровья, интеллектуальному, художественно - эстетическому, социально – нравственному развитию, психо-эмоциональному комфорту ребенка и его социализации. Все элементы РППС соответствуют требованиям по обеспечению надежности и безопасности в соответствии с санитарно-эпидемиологическими правилами и нормами, а также правилами пожарной безопасности.

Мебель в группах соответствует росту и возрасту детей. Оборудование групп способствует созданию оптимальных условий для эффективного решения воспитательно - образовательных задач дошкольников в соответствии с их возрастными и индивидуальными особенностями, склонностями и способностями, с ориентиром на творческий потенциал каждого ребенка, гендерную принадлежность. Созданы условия, способствующие детской самостоятельности и



активности, возможности индивидуального общения педагога как с одним ребёнком, так и в системе работы с группой детей в целом.

В оформлении групп ярко просматривается авторский творческий подход каждого воспитателя. Каждая группа детского сада отличается от другой своей неповторимостью и индивидуальностью. Развивающая среда имеет гибкое зонирование, что позволяет детям в соответствии со своими интересами и желаниями в одно и то же время свободно заниматься, не мешая при этом друг другу, разными видами деятельности. Сферы самостоятельной детской активности внутри группы не пересекаются, достаточно места для свободы передвижения детей. Все игры и материалы в группе расположены таким образом, что каждый ребенок имеет свободный доступ к ним. Достаточно большое пространство в группах выделяется для удовлетворения потребности в двигательной активности детей. Так, мебель в группе не делит общее пространство и располагается по периметру.

Развивающая предметно-пространственная среда обеспечивает возможность для уединения дошкольников («Уголки уединения»).



В каждой группе есть такой уголок тишины и спокойствия. Это уютное, тихое место с мягкими подушками и игрушками, где ребенок может отдохнуть и расслабиться. Каждый ребенок может найти удобное и комфортное место для занятий с точки зрения его эмоционального состояния: достаточно удаленное от детей и взрослых или, наоборот, позволяющее ощущать тесный контакт с ними, или же предусматривающее в равной мере контакт и свободу. С этой целью используется различная мебель, в том числе и разноуровневая. Стратегия и тактика построения предметно-пространственной среды определяется особенностями личностно-ориентированной модели воспитания. Её основные черты таковы: взрослый в общении с детьми придерживается положения: «Не рядом, не над, а вместе!».

**Насыщенность** среды групп соответствует возрасту и содержанию ООП ДО. Воспитатели вносят личный вклад в развитие РППС, педагогами под

руководством старшего воспитателя оформлены дидактические пособия, игры, различный демонстрационный материал, раздаточный материал для познавательного развития, нетрадиционное оборудование для физического развития воспитанников. РППС в группах содержательно- насыщенная, включает технические средства обучения: телевизор, музыкальный центр;

**Трансформируемость** РППС в группах обеспечивает возможность изменения в зависимости от образовательной ситуации, в том числе меняющихся интересов и возможностей детей. Трансформируемость предметной среды позволяет детям по-новому взглянуть на игровое пространство с иной точки зрения, проявлять активность в обустройстве места игры и предвидеть ее результаты. Так, например, мягкие диваны в уголке чтения легко разворачиваются, становясь местами для зрителей в "театре". В группах есть ширмы, крупногабаритный конструктор, которые можно использовать для театрализованной деятельности проведения подвижных игр с различным сюжетом, разграничения пространства во время сюжетно-ролевых игр. Например, конструктором можно огородить пространство, которое будет театром, больницей, магазином, во время проведения образовательной деятельности данный конструктор можно использовать для обучения возведения гаража, кровати; ширму можно использовать для показа театра, а так же для сюжетно-ролевых игр.

**Полифункциональность** материалов обеспечивает возможность разнообразного использования различных составляющих РППС: детской мебели, мягких модулей, ширм в разных видах детской активности и деятельности. В свободном доступе детей в достаточном количестве представлены развивающие игры, игрушки, материалы, пособия, обеспечивающие все основные виды детской активности, в том числе в качестве предметов - заместителей в детской игре. В старшем возрасте замысел воспитанников основывается на теме игры, поэтому полифункциональная предметная среда пробуждает активное воображение детей, и они всякий раз по-новому перестраивают имеющееся игровое пространство (гибкие модули, ширмы, занавеси, стулья, мебель). Например, Крупногабаритный конструктор в групповом помещении используются как для конструктивной деятельности, так и в качестве маркеров пространства во время проведения сюжетно-ролевых и подвижных игр, а так же для проведения бодрящей и утренней гимнастики с предметами. Природный материал (например, еловые шишки) используются, как для изготовления поделок, проведения исследовательских действий, так и для общеразвивающих упражнений во время утренней гимнастики.

**Вариативность** РППС заключается в том, чтобы создать детям ситуацию выбора и эффект новизны. Игровое оборудование как в группе, так и на прогулочных площадках яркое и привлекательное, имеется в достаточном количестве и соответствует возрастным и индивидуальным особенностям детей. Игровой

материал периодически меняется, появляются новые предметы, стимулирующие игровую, двигательную, познавательную и исследовательскую активность детей. Например, внесение в РППС атрибутов для сюжетно-ролевой игры «Магазин» вызвало у детей желание стать продавцами различных товаров. В результате появились сюжетно-ролевые игры «Супермаркет». Внесение в «Парикмахерскую» заколок, шарфов, платков способствовало возникновению сюжетно-ролевой игры «Салон красоты», после чего игра переросла в «Центр красоты и здоровья». Уголки достаточно мобильны, могут менять свое расположение в зависимости от ситуации.

**Доступность РППС.** Для обеспечения доступности материалов и самостоятельного их использования мы используем специальную маркировку, которая должна быть понятна детям и помогает размещать все материалы, игры и атрибуты на свои места. Дети знают, где взять бумагу, краски, карандаши, природный материал, костюмы и атрибуты для игр инсценировок. Все игры и пособия расположены на уровне роста детей и находятся на открытых стеллажах. Создали условия в группе и в раздевалке для выставки продуктов детского творчества. Каждый ребенок имеет право выставить свою работу для обозрения сверстников и взрослых, тем самым подчеркнуть собственную индивидуальность и значимость.

В группах создана комфортная РППС, соответствующая гендерным, индивидуальным особенностям детей. Мальчики объединены общим конструктивно-строительным интересом, для удовлетворения которого размещены конструкторы разных размеров и фактуры, имеются различные виды транспорта. Учитывая спортивно-соревновательные потребности мальчиков, в развивающей среде представлены настольные игры: «Хоккей», «Футбол». В «Игровом центре» для девочек размещены такие игры как: «Салон красоты», «Ателье» и др. Здесь происходит контакт мальчиков и девочек, что реализует гендерное воспитание детей.

### **Реализация ООП ДО (отражение образовательных областей)**

Образовательный процесс в группах реализуется в соответствии с рабочей программой, разработанной воспитателями, парциальными программами, методическими разработками.

В РППС групп отражены основные направления образовательных областей в соответствии с ФГОС ДО:

- Социально-коммуникативное развитие;
- Познавательное развитие;
- Речевое развитие;
- Художественно-эстетическое развитие;
- Физическое развитие.



Пространство групповых комнат организовано в виде хорошо разграниченных Центров развития:

«Сюжетно - ролевых и режиссерских игр» (театрализованная деятельность, ряжение, освоение социальных ролей и профессий и пр.);

«Познавательной активности» (экспериментирование с различными материалами, развитие речи, наблюдение за природными явлениями, развитие математических представлений и пр.);

«Самостоятельной деятельности» (конструирование из различных материалов, художественно-продуктивная деятельность, ознакомление с литературой, выставка детского творчества, центр патриотического воспитания и пр.);

«Двигательной активности» (спортивные игры, соревнования и пр.);

«Настольно-печатных и развивающих игр» (рассматривание иллюстрированного материала, дидактические игры и пр.);

«Экспериментирования и наблюдения за природными явлениями» (экспериментальные лаборатории, календарь природы, центры для организации различных проектов и пр.);

«Отдыха» (уединение, общение и пр.).

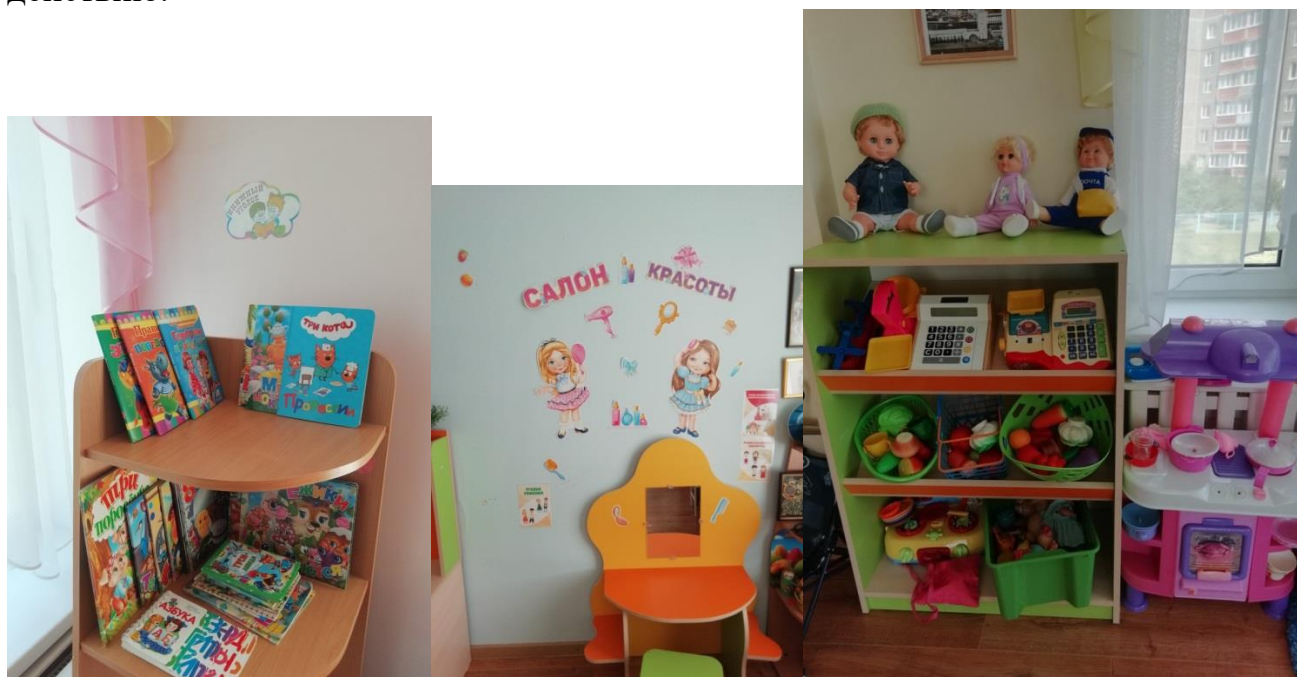
Оснащение Центров меняется, дополняется и объединяется в соответствии с тематическим планированием образовательного процесса.

## **ОБРАЗОВАТЕЛЬНАЯ ОБЛАСТЬ «СОЦИАЛЬНО-КОММУНИКАТИВНОЕ РАЗВИТИЕ»**

РППС обеспечивает усвоение норм и ценностей во взаимоотношениях, принятых в обществе, способствует формированию позитивных установок к различным видам труда и творчества, формирует положительное отношение и чувства принадлежности к своей семье и к обществу, основы безопасного поведения в быту, социуме, природе.

**Активные игровые центры.** Материалы РППС учитывают формирование гендерной, семейной, гражданской принадлежности и патриотических чувств. Игровой материал способствует развитию игровой деятельности с целью освоения различных социальных ролей: игрушки – персонажи: куклы с разнообразной одеждой; наборы солдатиков, фигурки животных мелких по размеру: домашние и дикие животные, и ролевые атрибуты для сюжетно – ролевых игр «Семья», «Детский сад», «Магазин», «Больница», «Аптека», «Парикмахерская», «Моряки», «Строители», «Зоопарк», «Спасатели», «Кафе» и др. Маркеры игрового пространства: театр, магазин, больница, жилая комната, парикмахерская, супермаркет. Воспитатели используют предметы - заместители: мягкие цветные модули, стулья, столы, ширмы, бросовый материал. Огромное значение имеют рукотворные игрушки, созданные ребенком самостоятельно или в сотрудничестве с другими детьми и взрослыми. Рукотворные игрушки реально и объективно отображают личный опыт ребенка, его интересы, потребности, вкусы,

желания. В самодельной рукотворной игрушке и в игровой деятельности с её участием ребенок максимально реализует свое «Я», включающее гендерное представление «я-мальчик», «я-девочка». Игрушки – предметы оперирования: автомобили, орудия, инструменты; механические игрушки: подъемный кран и лебедка; заводные и управляемые игрушки: железная дорога, автомобили; игрушки: посуда, утюги, гладильная доска, руль; сборные модели: самолеты, яхты; действующие сборные модели "лего", и игрушки – трансформеры, сборно-разборные игрушки, конструкторы. Действующие игрушки-предметы оперирования позволяют переходить от сюжетной игры к результативному практическому действию.



В группах оформлены «**Центры безопасности**» (ПДД). Под руководством воспитателей групп проходит целенаправленное формирование основ правил безопасного поведения на дорогах, на улице: знакомство с источниками опасности, мерами предосторожности при обращении с ними и приёмами элементарной самопомощи. С этой целью воспитателями, под руководством старшего воспитателя сделаны красочные альбомы в наглядной образной форме, представляющие возможные опасности и правила поведения в данных ситуациях. Представлены книги, дидактические игры, картотека подвижных игр по ПДД, макеты. Воспитателями совместно с детьми и родителями изготовлены авторские пособия по ОБЖ.



## ОБРАЗОВАТЕЛЬНАЯ ОБЛАСТЬ «ХУДОЖЕСТВЕННО - ЭСТЕТИЧЕСКОЕ РАЗВИТИЕ»

### Центры «Театрализованных игр и музыкальной деятельности»



В связи с тем, что игровые замыслы детей дошкольного возраста весьма разнообразны, весь игровой материал в данных Центрах размещены таким образом, чтобы дети могли легко подбирать игрушки, комбинировать их. Здесь есть музыкальные инструменты, которые доставляют детям очень много радостных минут, развивают фонетический слух, чувство ритма, учат узнавать характер музыки, эмоционально на нее реагировать. Мы также стараемся знакомить детей с различными видами театра, чтобы каждый ребенок мог выбрать именно тот театр, который ему наиболее близок и удобен. Здесь есть различные виды театра. Здесь размещены маски, шумовые инструменты, аудио и видео записи, сюжетные картинки по данной теме, атрибуты для разыгрывания сказок, элементы костюмов для персонажей.

**Центры творчества «Умелые ручки».** Центр искусства и художественного творчества стимулирует детей к реализации творческих способностей, даёт детям возможность получить удовольствие от знакомства с новыми материалами, обогащать их тактильные ощущения. Целью центра творчества является формирование творческого потенциала детей, формирование эстетического восприятия, воображения, художественно-эстетических способностей, самостоятельности, активности. В этом центре дети обычно проводят много времени, рисуя, создавая поделки из пластилина, вырезая из бумаги и т. д. В центре есть трафареты, раскраски (по сезонам и по теме недели), папка с детскими



рисунками; карандаши, краски, пластилин. В центре находятся детские работы и все необходимые материалы для рисования, лепки, аппликации.

## ОБРАЗОВАТЕЛЬНАЯ ОБЛАСТЬ «ПОЗНАВАТЕЛЬНОЕ РАЗВИТИЕ»

Познавательное развитие предполагает развитие познавательных интересов детей, воображения и творческой активности; формирование первичных представлений о свойствах и объектах окружающего мира.



Для умственного развития созданы «Центр умственной активности» с раздаточным счетным материалом, геометрическими фигурами, занимательный и познавательный математический материал, логико-математические игры, набор геометрических фигур.



Центры «Строительно-конструктивных игр». Среда насыщена тематическими строительными наборами: город, крестьянское подворье ферма; зоопарк, гараж и конструкторами «Лего». Представлена бумага различной фактуры и цвета, бросовый и природный материал. Для строительства подготовлены схемы и алгоритмы построек, рисунки, фотографии и чертежи.



**Центры «Экологический уголок»** Созданы условия для обогащения представлений детей о многообразии природного мира, воспитания любви к природе и бережного отношения к ней, а так же приобщения детей к уходу за растениями, формирования начал экологической культуры. Основное место занимает календарь природы, которые помогает знакомиться с временами года, их признаками, живой и неживой природой. Цель: обогащение представлений детей о многообразии природного мира, воспитание любви и бережного отношения к природе, формирование начал экологической культуры. Здесь представлены дидактические игры по экологии, огород на подоконнике.



Развитие познавательно – исследовательской деятельности. **Центры «Опытно - экспериментальной деятельности».** На полочках размещен природный материал, бросовый материал, коллекция разных видов бумаги для опытов и тактильного

ощущения, магнит, коллекция разных круп, лабораторное оборудование (зеркала, воронки, свечки со стаканчиками, пробирки, лупы, весы, ложечки разного размера), ёмкости с сыпучими, жидкими и твердыми веществами. Перед работой проводится инструктаж воспитанников. Природа и ближайшее окружение — важные элементы среды исследования, содержащие множество явлений и объектов, которые можно использовать в совместной исследовательской деятельности воспитателей и детей.



## **ОБРАЗОВАТЕЛЬНАЯ ОБЛАСТЬ «ФИЗИЧЕСКОЕ РАЗВИТИЕ»**

**«Физкультурно - оздоровительные» центры.** Во всех возрастных группах ДОО уделяется большое внимание физкультурно-оздоровительной работе, направленной на укрепление, развитие здоровья детей, профилактике заболеваний и формированию основ здорового образа жизни. В каждой группе имеются спортивные уголки с различным спортивным инвентарем. Они служат удовлетворению потребности дошкольника в движении и приобщению его к здоровому образу жизни. Спортивные уголки размещены таким образом, чтобы они способствовали проявлению двигательной активности детей и находились на свободном доступе, осуществляя принципы безопасности и доступности среды.





Сформирована РППС для занятий в физкультурном зале.



Сформирована развивающая предметно-пространственная среда на спортивных площадках ДОО на участке.

В СПДС ведется активная работа с семьями воспитанников: оформляются стенды, папки-передвижки, где представлены рекомендации по оздоровительным, закаливающим мероприятиям, режимом дня, возрастными особенностями детей;

проводятся родительские собрания, консультации, семинары по вопросам формирования здорового образа жизни, профилактики заболеваний, коррекции отклонений в развитии; родители принимают активное участие в физкультурных праздниках и досугах.

## **ОБРАЗОВАТЕЛЬНАЯ ОБЛАСТЬ «РЕЧЕВОЕ РАЗВИТИЕ»**

**Центр книги.** В уголках находится художественная литература соответственно возрасту и тематике. Уголок играет существенную роль в формировании у детей интереса и любви к художественной литературе. Каждый ребёнок имеет возможность самостоятельно, по своему вкусу выбрать книгу и рассмотреть её, сидя на мягком пуфике за журнальным столиком. Так же в уголке имеются детские журналы «Непоседа». Иллюстрации к книгам, дидактические альбомы с картинками. На основе книжного уголка, благодаря мобильности мебели, организовали библиотеку с читальным залом. Для этого поставили столы, из магазина подставили стойку (она на колесиках). Место библиотекаря, оборудовано в современном стиле: компьютер для учета перечня книг, электронные карточки читателей. Дети с удовольствием играют в библиотеку, приобретая социальный опыт, приобщаются к культуре.



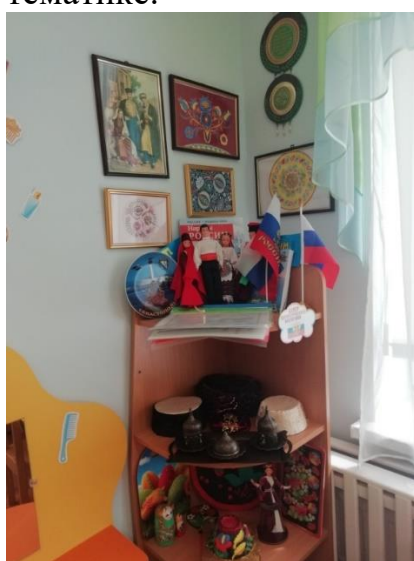
**Речевой центр.** В коррекционно-развивающей среде группы с ОВЗ (с нарушением речи) созданы все условия для сознательно-регулируемой деятельности детей, которая несёт в себе направленность коррекционного воздействия на речевое и психическое развитие, предусматривая их взаимодействие. Практическая значимость такого подхода к организации развивающего пространства состоит в том, что при индивидуально-личностном подходе к каждому ребёнку повышается эффективность коррекционного воздействия, что способствует улучшению качества и прочности результатов работы. Дыхательные упражнения улучшают ритмы, повышают энергетическое

обеспечение деятельности мозга, элиминируют многие соматические нарушения, успокаивают, снимают стрессы. В речевом центре расположено оборудование для обучения детей длительному плавному выдоху. Здесь доступно для детей разместились дыхательные тренажёры, также изготовленные руками воспитателей. Ковры в групповых комнатах позволяют выполнять на них упражнения для развития координации движений, растяжки для нормализации мышечного тонуса, проводить упражнения на релаксацию и подвижные физминутки во время занятий, предупреждающие утомление детей. Педагогами комбинированных групп разработаны авторские пособия по развитию мелкой моторики, развитию правильного дыхания.



Одним из важных центров развития в групповых помещениях старших дошкольников является **Патриотический центр**. Он оборудован материалами, стимулирующими развитие широких социальных интересов и познавательной активности детей. Это детские энциклопедии, иллюстрированные издания о

животном и растительном мире планеты, о жизни людей разных стран, детские журналы, альбомы, объекты отражающие культурно-художественные региональные традиции: картины, иллюстрации, фото, видеофильмы, альбомы о театрах, о достопримечательностях России, Крыма. Руками педагогов сделано множество пособий, дидактических игр, демонстрационного материала по данной тематике.



На территории детского сада имеются прогулочные площадки для каждой возрастной группы с закрытыми верандами, физкультурная площадка со всем необходимым оборудованием. На территории постоянно старший воспитатель контролирует сменяемость игрового материала, появление новых предметов, стимулирующих игровую, двигательную, познавательную и исследовательскую активность детей.

**ВЫВОД:** Развивающая предметно - пространственная среда в МБДОУ № 16 «Лучик» г. Симферополя соответствует ФГОС ДОО и ООП ДО ДОО, что позволяет реализовывать все образовательные области и виды детской деятельности. В помещениях групп, в помещениях специалистов, на территории детского сада РППС обеспечивает возможность общения и совместной деятельности детей и взрослых, содержательно насыщена, полифункциональна, трансформируема, вариативна, доступна и безопасна. РППС обеспечивает высокий уровень развития дошкольников в соответствии с возрастными и индивидуальными особенностями. При организации РППС прослеживается творческий авторский подход всех педагогов детского сада.

Заместитель заведующего по ВР

Э.А. Тейфук



