



**МУНИЦИПАЛЬНОЕ БЮДЖЕТНОЕ ДОШКОЛЬНОЕ ОБРАЗОВАТЕЛЬНОЕ УЧРЕЖДЕНИЕ
«ДЕТСКИЙ САД КОМБИНИРОВАННОГО ВИДА № 16 «ЛУЧИК»
МУНИЦИПАЛЬНОГО ОБРАЗОВАНИЯ ГОРОДСКОЙ ОКРУГ СИМФЕРОПОЛЬ
РЕСПУБЛИКИ КРЫМ**

295044, Республика Крым, г. Симферополь, ул. Эмель, д.6.
Тел. +7(0652) 69-16-81 E-mail: sadik_luchik@crimeaedu.ru
ОКПО 28430340, ОГРН 1189102007698, ИНН/КПП 9102243584/910201001

Согласовано на заседании педагогического совета МБДОУ № 16 «Лучик» г. Симферополь от 28.02.2023 года Протокол № 03 от 28.02.2022 г.	Утверждаю Заведующий МБДОУ № 16 «Лучик» г. Симферополя _____/Э.Э.Тынчерова/
---	--

**Отчет о результатах самообследования
МБДОУ № 16 «Лучик» г. Симферополь за 2022 год**

Критерии самообследования	Результаты проведенного самообследования
Полное название образовательного учреждения	Муниципальное бюджетное дошкольное образовательное учреждение «Детский сад комбинированного вида № 16 «Лучик» муниципального образования городской округ Симферополь Республики Крым
Сокращенное	МБДОУ № 16 «Лучик» г. Симферополь
Юридический адрес	295044, Республика Крым, город Симферополь, улица Эмель, дом 6
Фактический адрес	295044, Республика Крым, город Симферополь, улица Эмель, дом 6
Руководитель	Тынчерова Эльзара Эмиралиевна
Телефон/ факс	+7 (0652) 69-16-81 +7 978 810 44 50
Адрес электронной почты	sadik_luchik@crimeaedu.ru
Адрес сайта	simdou16.crimea-school.ru
Год ввода в эксплуатацию	2018 год
Учредитель	МКУ Управление образования администрации города Симферополь

Мощность ДОУ	Плановая – 260 детей Фактическая – 372 детей
Режим работы ДОУ	Пятидневная рабочая неделя: понедельник – пятница с 7.00 до 19.00: 1 группа – с 7.00 до 19.00 2 группы – с 8.00 до 18.00 10 групп – с 8.00 до 18.30 Выходные дни: суббота, воскресенье и праздничные дни в соответствии с законодательством Российской Федерации

1.2. Правоустанавливающие документы:

Критерии самообследования	Результаты проведенного самообследования
Лицензия на право ведения образовательной деятельности	№ 1450 от 21.12.2018 г.
Свидетельство о поставке на учет Российской организации в налоговом органе по месту ее нахождения	от 27.04.2018 г.
Устав ДОУ	№ 931 от 19.03.2018 г.
ИНН 9102243584; КПП 910201001; ОГРН 1189102007698; ОКПО 28430340	

Выводы и рекомендации:

В ДОУ имеется полное наличие документов, регламентирующих деятельность учреждения в соответствии с действующим законодательством. Локальные акты, соответствующие Уставу и действующему законодательству, обновляются.

2. Оценка системы управления организации

Критерии самообследования	Результаты проведенного самообследования
Характеристика сложившейся в ДОУ системы управления	Федеральным законом «Об образовании в РФ» и на основании Устава ДОУ. В аппарат управления ДОУ входят: - заведующий ДОУ, осуществляет общее руководство по оптимизации деятельности управленческого аппарата; контролирует работу и обеспечивает эффективное взаимодействие структурных подразделений организации
Органы самоуправления	Согласно Устава, формами самоуправления в учреждении являются: Общее собрание трудового коллектива ДОУ, Совет ДОУ, Педагогический Совет.

Порядок выборов органов самоуправления и их компетенции определяются Уставом ДОУ и локальными актами. Управление педагогической деятельностью осуществляет **Педагогический совет**. Он определяет направления воспитательно-образовательной деятельности МБДОУ, обсуждает вопросы содержания, форм и методов воспитательно-образовательного процесса, повышения квалификации, рассматривает и принимает образовательную программу, план работы ДОУ на год.

Общее собрание трудового коллектива МБДОУ заключает с администрацией, обсуждает вопросы трудовой дисциплины, рассматривает вопросы охраны и безопасности условий труда работников, охраны здоровья воспитанников.

Совет ДОУ вносит предложения заведующему ДОУ в части:

- материально-технического обеспечения и оснащения образовательного процесса, оборудования помещений ДОУ, обустройство групп, кабинетов (в пределах выделяемых средств);
- создания в ДОУ необходимых условий для организации питания, медицинского обслуживания воспитанников;
- соблюдение прав и свобод воспитанников.

Определяет пути взаимодействия ДОУ с организациями. Первым звеном в системе самоуправления родителей является родительский комитет группы.

Компетенцией родительского комитета является организация и проведение общих мероприятий в группе, принятие решений об участии родителей в мероприятиях по благоустройству территории МБДОУ, выставках совместного творчества, конкурсах и т.д.

Родительский комитет ходатайствует перед заведующим МБДОУ о поощрении, награждении благодарственными письмами активных представителей родительской

	<p>общественности группы. Оказывает помощь воспитателям группы в работе по созданию комфортной развивающей среды. Принимает решение об участии родителей воспитанников группы в мероприятиях по благоустройству и озеленению территории</p>
<p>Полнота и качество приказов руководителя ДООУ по основной деятельности, по личному составу</p>	<p>Приказы руководителя учреждения издаются на основании действующего законодательства РФ, распорядительных документов регионального, муниципального уровней. Содержание приказов позволяют регулировать в полном объеме образовательную деятельность, финансово-экономическую деятельность и деятельность по обеспечению безопасности</p>
<p>Порядок разработки и принятия локальных нормативных актов, касающихся прав и интересов участников образовательных отношений</p>	<p>Локальные нормативные акты разрабатываются специально созданной комиссией, включая представителей профкома, администрации ДООУ в установленные сроки в соответствии нормативными документами.</p>
<p>Оценка результативности и эффективности действующей в Учреждении системы управления: как организована система контроля со стороны руководства Учреждения и насколько она эффективна; является ли система контроля понятной всем участникам образовательных отношений</p>	<p>В МБДООУ проводятся различные формы контроля: оперативный, тематический, итоговый. Ежегодно в ДООУ разрабатывается циклограмма контроля, определяются управленческие решения, назначаются ответственные и сроки проведения контроля. Для качественной организации контрольной деятельности в ДООУ имеется: Положение о контрольной деятельности, планы контрольной деятельности, рабочие материалы, инструментарий, аналитические справки, локальные акты о проведении мониторинга, которые доводятся до сведений работников ежемесячно на совещаниях. Для проведения контроля создается комиссия, которая назначается приказом, утверждается график проведения контроля. Производственный контроль проводится регулярно, в соответствии с планом. Ежеквартально проводится тематический контроль по приоритетным направлениям деятельности учреждения в текущем учебном году. Информация для</p>

	<p>анализа собирается с помощью разнообразных методов: социометрии, наблюдения, проведения контрольно-оценочных занятий, изучение продуктов детской деятельности, анкетирования педагогов, изучения документации воспитательно-образовательной работы, диагностических карт профессиональной компетентности педагогов, планов самообразования, открытых просмотров, недель творчества, взаимопроверок, материалов педсоветов, текстов выступлений педагогов, собеседования с педагогами и родителями, анкетирование родителей, анализ информационных родительских уголков. Результаты контроля оформляются документально в виде бланков контроля. По результатам тематического контроля составляется аналитическая справка, которая зачитывается на педагогических советах. По итогам контрольных мероприятий при выявлении отклонений от заданных нормативов, проводится совещание с педагогами с анализом выявленных недостатков и причин, осуществляется поиск путей их устранения, выносятся административное решение, назначаются сроки устранения, проводится регулирование и коррекция выявленных недостатков</p>
--	--

Выводы и рекомендации:

Организационная структура управления соответствует Уставу, поставленным целям и задачам ОУ. В ДОУ реализуется возможность участия в управлении детским садом всех участников образовательного процесса. Заведующий детским садом занимает место координатора стратегических направлений, активно работает родительская общественность, привлекаются к управлению другие общественные организации.

В ДОУ сложилась достаточно эффективная система управления, позволяющая быстро реагировать на изменения внешней среды: нормативной базы, демографической ситуации, требований потребителей.

Контроль осуществляется систематично, на основании Положения о контроле, утвержденного заведующим МБДОУ. Проверка результатов деятельности ДОУ осуществляется заведующим, заместителем заведующего по воспитательной

работе, и другими специалистами образовательного учреждения в рамках полномочий, утвержденных распоряжением руководителя. Результаты контроля оформляются справками, актами о результатах инспектирования по проверяемому вопросу. По итогам контроля заведующий принимает управленческие решения: издает приказ, распоряжение и иные решения; обсуждает итоговые материалы коллегиальным органом (Педагогическим советом, общим собранием и др.)

3. Содержание образовательной деятельности

- Образовательная деятельность в МБДОУ организована в соответствии с Федеральным законом от 29.12.2012 № 273-ФЗ «Об образовании в Российской Федерации», дополнения Федеральным законом «О внесении изменений в Федеральный закон «Об образовании в Российской Федерации» от 03.07.2016 №313-ФЗ (последняя редакция)

- Приказ Министерства образования и науки Российской Федерации № 1155 «Об утверждении федеральных государственных образовательных стандартов дошкольного образования» от 17.10.2013г;

- СанПиН 2.4.1.3049-13 «Санитарно-эпидемиологические требования к устройству, содержанию и организации режима работы дошкольных образовательных организаций (с изменениями от 27.08.2015 г.), утверждены Постановлением Главного государственного санитарного врача Российской Федерации от 27 августа 2015 г. № 41;

Образовательная деятельность ведется на основании утвержденной основной образовательной программы дошкольного образования, которая составлена в соответствии с ФГОС дошкольного образования, с учетом примерной образовательной программы дошкольного образования «Истоки» Разработана под руководством научного руководителя – д.п.н Л. А. Парамоновой.

Учебный план МБДОУ регламентирует непосредственную образовательную деятельность в группах общеобразовательной направленности и компенсирующей направленности для детей с нарушениями речи. Содержание воспитательно-образовательного процесса определяется основной образовательной программой дошкольного образования. Содержание учебного плана включает в себя интеграцию 5 образовательных областей:

- «Физическое развитие»,
- «Социально-коммуникативное развитие»,
- «Речевое развитие»,
- «Художественно-эстетическое развитие»,
- «Познавательное развитие», реализуемых в непосредственно образовательной деятельности, самостоятельной деятельности детей, режимных моментах и обеспечивает разностороннее развитие детей с учетом возрастных и индивидуальных особенностей.

Образовательный год начнется 1 сентября (если это число приходится на выходной день, то в этом случае учебный год начинается в первый, следующий за ним рабочий день) и закончится 30 августа.

Летний оздоровительный период с 1 июня по 30 августа с включением образовательной деятельности, направленной на систематизацию полученных знаний, совершенствование умений и навыков в соответствии с целевыми ориентирами ООП МБДОУ.

Планирование образовательной деятельности с детьми в летний период носит тематический характер. Используется общая тематика проводимых видов организованной и совместной деятельности в течение недели.

Нормы и требования к нагрузке детей, а также планирование учебной нагрузки в течение недели определены Санитарно-эпидемиологическими требованиями к устройству, содержанию и организации режима работы в дошкольных организациях (СанПиН 2.4.1.3049-13)

Объем непосредственно образовательной нагрузки.

Возрастная группа	Продолжительность непрерывной организационной образовательной деятельности (мин)	Объем образовательной нагрузки в первой половине дня (мин)	Количество образовательной нагрузки (занятий)	Объем недельной образовательной нагрузки (час)
Первая младшая группа (от 2 до 3 лет)	8-10	10	10	1 час 40 мин
Вторая младшая группа (от 3 до 4 лет)	15	30	10	2 часа 30 мин
Средняя группа (от 4 до 5 лет)	20	40	10	3 часа 20 мин
Старшая группа (от 5 до 6 лет)	25	75 мин.	13	5 часов 25 мин
Подготовительная группа (от 6 до 7 лет)	30	1 час 30 мин	15	7 часов

Количество занятий в неделю по возрастным группам.

	Образовательные области	Виды занятий	Первая младшая группа	Вторая младшая группа	Средняя группа	Старшая группа	Подготовительная группа
1.1.	Речевое развитие	Развитие речи Художественная литература	1	1	1	1	1
		Подготовка к обучению грамоте				1	1
1.2.	Физическое развитие	Физкультура	3	3	3	3	3
1.3.	Познавательное развитие	Математика	0,5	1	1	1	2
		Ознакомление с окружающим миром	1	0,5	0,5	1	1
		Ознакомление с природой	0,5	0,5	0,5	0,5	1

		Конструирование художественный труд	0,5	0,5	0,5	0,5	0,5
1.4.	Художественно-эстетическое	Рисование	0,5	0,5	0,5	1	1
		Декоративное рисование				1	1
		Лепка	0,5	0,5	0,5	0,5	1
		Аппликация	0,5	0,5	0,5	0,5	0,5
		Музыка	2	2	2	2	2
<i>Образовательная область, социально-коммуникативное развитие, проходит через все виды занятий в зависимости от организации детей, а также в игре, т.к. этот вид деятельности является ведущим в дошкольном возрасте.</i>							
Всего			10	10	10	13	15

Максимально допустимый объем образовательной нагрузки в первой половине дня в младшей и средней группах не превышает 30 и 40 минут соответственно, в старшей и подготовительной - 50 минут и 1,5 часа соответственно.

В середине времени, отведенного на непрерывную образовательную деятельность, проводится физкультурная минутка, включающая упражнения на профилактику зрения, общей и мелкой моторики, снятие мышечной усталости. Перерывы между периодами непрерывной образовательной деятельности – **не менее 10 минут**.

Образовательная деятельность с детьми старшего дошкольного возраста осуществляется и во второй половине дня после дневного сна. Ее продолжительность составляет не более 25-30 минут в день. В середине непосредственно образовательной деятельности статического характера проводятся физкультурные минутки. Образовательная деятельность, требующая повышенной познавательной активности и умственного напряжения детей, организуется **в первую половину дня**, и в дни наиболее высокой работоспособности (вторник, среда) сочетаются с физкультурными и музыкальными занятиями. Непосредственно образовательная деятельность по физическому развитию детей в возрасте от 3 до 7 лет организуется 2 раза в неделю (в спортивном зале), 1 раз – на улице.

На начало учебного года была принята модель планирования воспитательно-образовательного процесса, отраженная в рабочих программах педагогов. Основу организации образовательного процесса во всех группах составляет комплексно - тематический принцип с ведущей игровой деятельностью. Разработанное комплексно - тематическое планирование на учебный год охватывает все сферы познавательного развития, ознакомления детей с окружающей действительностью, реализацию регионального компонента.

Структура написания ежедневного плана и НОД (в соответствии с методическими рекомендациями по написанию календарного плана работы педагога в дошкольном образовательном учреждении Министерства образования, науки и молодёжи Республики Крым от 16.12.2015 № 0114/3805): вид образовательной деятельности, тема, программное содержание, оборудование и материалы, источник (с указанием автора и страницы)

Дополнительное образование

Большое значение для развития дошкольника имеет организация системы дополнительного образования в ДООУ, которое способно обеспечить переход от интересов детей к развитию их способностей. Развитие творческой активности каждого ребенка представляется главной задачей современного дополнительного образования и качества образования в целом. Дополнительная образовательная программа «Хореография» адресована детям в возрасте от 4 лет до 7 лет. Дополнительная образовательная программа МБДОУ № 16 «Лучик» г. Симферополь - это программа развития хореографических и музыкальных способностей ребенка. Работа по данному направлению формирует у дошкольников навыки танцевальной техники, превышающие базовую образовательную программу, а также нравственно-волевые качества личности: настойчивость в достижении результата, выдержку, умение контролировать свои движения, действовать в коллективе, обеспечивает укрепление физического и психического здоровья детей. Дополнительная образовательная программа ведется на бесплатной основе.

Выводы и рекомендации:

Организация образовательного процесса в детском саду осуществляется в соответствии с годовым планированием, общеобразовательной программой дошкольного образования на основе ФГОС, учебным планом и календарным планом графиком. Количество и продолжительность НОД устанавливаются в соответствии с санитарно-гигиеническими нормами и требованиями. Целесообразное использование новых педагогических технологий позволило повысить уровень освоения детьми образовательной программы детского сада. Поставленные задачи в течение учебного года реализованы. В целях удовлетворения спроса родителей, в детском саду осуществлялось дополнительное образование детей на бесплатной основе. Проводимая работа в кружках эффективна, направлена на повышение качества образовательного процесса.

4. Оценка содержания и качества подготовки воспитанников.

Основная задача мониторинга в дошкольном учреждении заключается в том, чтобы определить степень освоения ребенком образовательной программы и влияние, которое оказывает образовательный процесс на развитие ребенка.

Мониторинг образовательного процесса осуществляется через отслеживание результатов освоения образовательной программы по 5 образовательным областям. Периодичность мониторинга – 2 раза в год: октябрь, май. В середине года (в январе) - мониторинг детей, имеющих проблемы в освоении материала или вновь прибывшие дети. Длительность – 2 недели.

В ходе мониторинга педагогами заполнялись листы оценки промежуточных результатов и карты развития на каждого ребенка, а также сводные таблицы.

Мониторинг обеспечил комплексный подход к оценке итоговых и промежуточных результатов освоения программы, был направлен на оценку динамики развития детей и отражает оценку достижений детей в соответствии с реализуемыми образовательными программами. Мониторинг отражает два

направления: мониторинг качеств развития ребенка (сформированность интегративных качеств) и мониторинг образовательного процесса (уровень овладения необходимыми умениями и навыками по образовательным областям)

В начале учебного года по результатам мониторинга определяется зона образовательных потребностей каждого воспитанника. Это позволяет осуществить планирование образовательного процесса с учетом его индивидуализации.

В конце учебного года делаются выводы о степени удовлетворения образовательных потребностей детей и о достижении положительной динамики самих образовательных потребностей.

ОВЛАДЕНИЕ НАВЫКАМИ И УМЕНИЯМИ В СООТВЕТСТВИИ С ЦЕЛЕВЫМИ ОРИЕНТИРАМИ ООП МБДОУ № 16 «ЛУЧИК»

На 1 сентября 2021 года в группы раннего возраста и вторые младшие группы поступило всего 80 воспитанников. В группу раннего возраста № 1 «Пчелка» поступило 25 воспитанников. В группу раннего возраста № 4 «Солнышко» - 24 воспитанника. Во вторую младшую группу № 11 «Светлячок» - 31 воспитанника. Прием детей в группу осуществлялся по индивидуальному графику, с постепенным увеличением времени пребывания ребенка в ДОУ — с 2 часов до постепенного перехода на полный день.

С момента поступления ребёнка в группы заместитель заведующего по ВР, педагог-психолог, медицинская сестра совместно с воспитателями группы осуществляли наблюдение за протеканием периода адаптации детей к дошкольному учреждению.

Наблюдения анализировались и фиксировались в листах адаптации, заведённых на каждого ребёнка группы. Параметрами наблюдения стали следующие категории:

- эмоциональное состояние (настроение).
- аппетит во время завтрака, обеда, полдника
- характер сна и длительность засыпания
- проявления активности в игре, на занятиях, в речи
- взаимоотношения с детьми
- взаимоотношения со взрослыми

На протяжении всего периода адаптации для детей были созданы благоприятные условия: гибкий режим дня, соответствующая предметно – развивающая среда, учет индивидуальных особенностей детей, спокойная музыка перед дневным сном, лечебно – профилактические мероприятия, организованная игровая деятельность.

Для родителей в период адаптации организованы следующие мероприятия: индивидуальные памятки и стендовая информация по адаптации детей, консультации по организации режима дня в период адаптации, рекомендации по профилактике заболеваемости и дезадаптации, родительские собрания по

возрастным особенностям детей и др. Ежедневно родители могли получить индивидуальные консультации по любым интересующим вопросам у воспитателя, педагога – психолога, медицинской сестры и администрации.

Этапы деятельности в адаптационный период:

- Сбор информации о детях группы через беседы с родителями и анкетирование.
- Ознакомление детей с пространством группы, с другими детьми и воспитателями, с помощником воспитателя.
- Наблюдения за реакциями детей в группе, ведение адаптационных листов.
- Определение зон особого внимания, внесение в группу любимых домашних игрушек для облегчения адаптации.
- Оценка педагогами своих действий по работе с детьми и родителями воспитанников.
- Планирование работы с детьми.

Выводы:

- Создана эмоционально благоприятная атмосфера в группе, которая обеспечивает психологическую безопасность каждого ребенка.
- Проведение родительских собраний на актуальные темы, размещение актуальной информации в приемной, организация индивидуальных консультаций по запросу родителей.
- Доверие воспитателям, как детьми, так и родителями воспитанников.
- Удовлетворение потребности в физическом, интеллектуальном и эстетическом развитии.
- Систематический учет воспитателями возрастной специфики.

В результате проведенных мероприятий и наблюдений можно сделать следующие выводы о процессе адаптации детей к ДОУ:

	Легкая адаптация	Средняя адаптация	Тяжелая адаптация	Не посещают ДОУ в связи с эпид.обстановкой
Группа № 1 «Пчелка»	9	11	1	3

	Легкая адаптация	Средняя адаптация	Тяжелая адаптация	Не посещают ДОУ в связи с эпид.обстановкой

Группа № 4 «Солнышко»	8	14	1	3
--------------------------	---	----	---	---

	Легкая адаптация	Средняя адаптация	Тяжелая адаптация	Не посещают ДОУ в связи с эпид.обстановкой
Группа № 11 «Светлячок»	21	8	2	0

- **38 воспитанников адаптировались в легкой форме**, т. е. эти дети быстро приспособились к коллективу, режиму дня и порядку детского сада. У детей преобладает устойчиво-спокойное эмоциональное состояние, они активно контактируют со взрослыми и детьми.
- **33 воспитанника адаптировались в степени средней тяжести**: у них наблюдались признаки психического стресса: страх, упрямство, плаксивость, капризность. Но по истечению 2 месяцев поведение у них нормализовалось и самочувствие улучшилось. Эмоциональное состояние **детей нестабильно**, но при поддержке взрослого дети стали легко отвлекаться и проявлять познавательную активность.

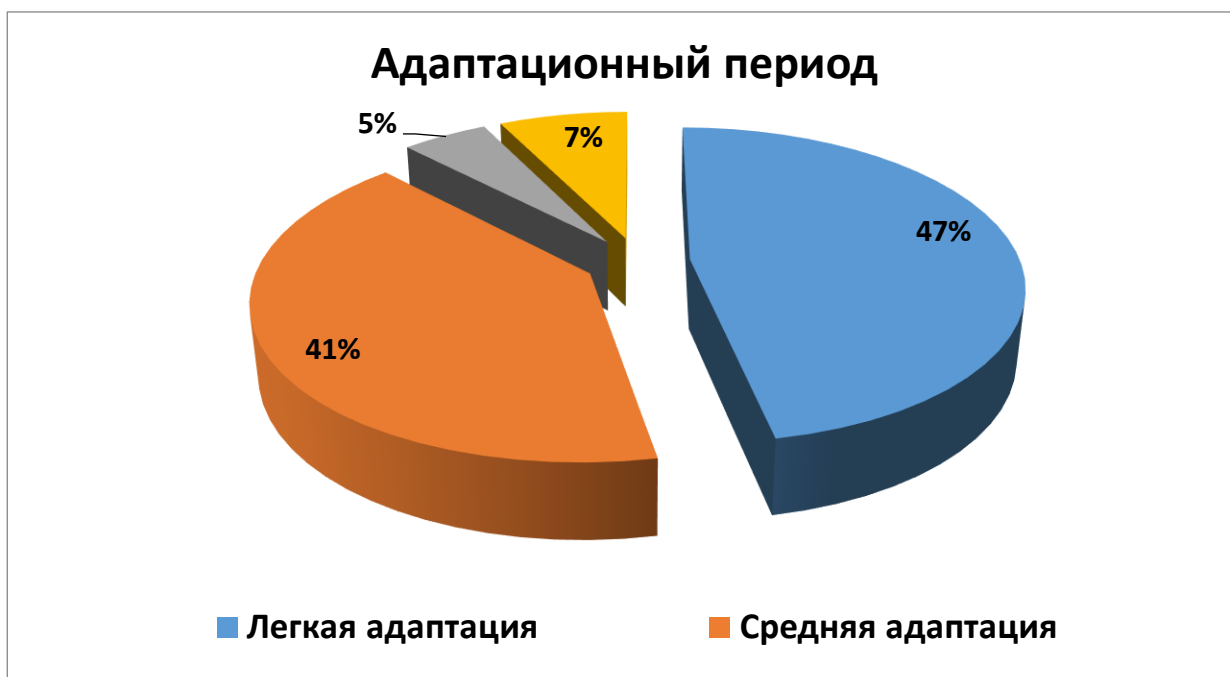
У большинства **детей** эмоциональное состояние стабильное, во взаимоотношениях со взрослыми проявляют инициативу, в деятельности либо подражают взрослым, либо наблюдают за действиями взрослых и сверстников, стремясь познать новое, у многих **детей** появляются элементы сюжетно – ролевой игры.

В период **адаптации** педагоги приложили максимум усилий, чтобы дети с желанием ходили в **детский сад**, быстрее привыкали к новым условиям. Благодаря совместным скоординированным усилиям педагогов и родителей **адаптация детей в группах № 1 «Пчелка», № 2 «Солнышко», № 11 «Светлячок»** детского сада прошла благополучно.

С родителями детей, чей адаптационный период протекал в тяжелой форме, были проведены индивидуальные консультации, а также вывешен наглядный материал на информационном стенде.

Результаты течения адаптации свидетельствуют об успешном психолого-педагогическом сопровождении детей раннего возраста.

Таким образом, благодаря совместным скоординированным усилиям педагогического коллектива детского сада адаптация детей прошла относительно благополучно.



РЕЗУЛЬТАТЫ РЕАЛИЗАЦИИ ОСНОВНОЙ ОБРАЗОВАТЕЛЬНОЙ ПРОГРАММЫ ДОШКОЛЬНОГО ОБРАЗОВАНИЯ МБДОУ №16 «ЛУЧИК» Г.СИМФЕРОПОЛЬ

В 2021/2022 учебном году коллектив дошкольного образовательного учреждения выполнял требования Федерального государственного образовательного стандарта дошкольного образования и работал над реализацией основной образовательной программой МБДОУ №16 «Лучик» г.Симферополь и рабочих программ педагогов МБДОУ. В течение учебного года проводился мониторинг промежуточных результатов освоения детьми основных разделов образовательной программы.

Педагогическая диагностика (мониторинг) освоения детьми целевых ориентиров основной общеобразовательной программы дошкольного образования основывается на анализе достижения детьми промежуточных и итоговых результатов освоения ООП МБДОУ №16 «Лучик» г.Симферополь,

представленных в виде целевых ориентиров (социально-нормативных возрастных характеристик возможных достижений ребенка).

Результаты педагогической диагностики (мониторинга) использовались исключительно для решения следующих образовательных задач:

- 1) индивидуализации образования (в том числе поддержки ребёнка, построения его образовательной траектории или профессиональной коррекции особенностей его развития);
- 2) оптимизации работы с группой детей (ФГОС ДО п. 3.2.3.).

Результаты усвоения программного материала представлены в таблицах:

На начало образовательной деятельности и в конце мая в дошкольном учреждении проводились мониторинги освоения Основной образовательной программы воспитанниками, согласно ФГОС ДО п. 32.3.

Основными задачами мониторинга является определение уровня достижения детьми планируемых результатов:

1. Выявить индивидуальные особенности развития каждого ребенка и наметить при необходимости индивидуальный маршрут образовательной работы для максимального раскрытия потенциала детской личности.
2. Определить степень освоения ребенком образовательной программы и влияние образовательного процесса на развитие ребенка.

Сбор информации основан на использовании следующих методик:

- наблюдение за деятельностью ребенка;
- организация специальной игровой деятельности;
- получение ответов на поставленные задачи через педагогические ситуации;
- анализ продуктов детской деятельности;
- анализ процесса деятельности;
- индивидуальная беседа с ребенком;

Форма организации мониторинга – диагностическая карта.

Диагностика проводилась по основным образовательным областям.

-Познавательное развитие

-Речевое развитие

-Художественно-эстетическое

-Социально- коммуникативное

-Физическое развитие

Мониторинг оценивался уровнями:

Достаточный уровень;

Уровень, близкий к достаточному;

Недостаточный уровень

Воспитательно-образовательная работа МБДОУ №16 «Лучик» г.Симферополь направлена на модернизацию педагогического процесса и повышение качества предоставления образовательных услуг путём использования разнообразных методик и технологий. Деятельность групп осуществлялась согласно Основной общеобразовательной программе дошкольного учреждения, разработанной на основе комплексной образовательной программы дошкольного образования «Истоки» под редакцией Л.А.Парамоновой, рабочих программ педагогов.

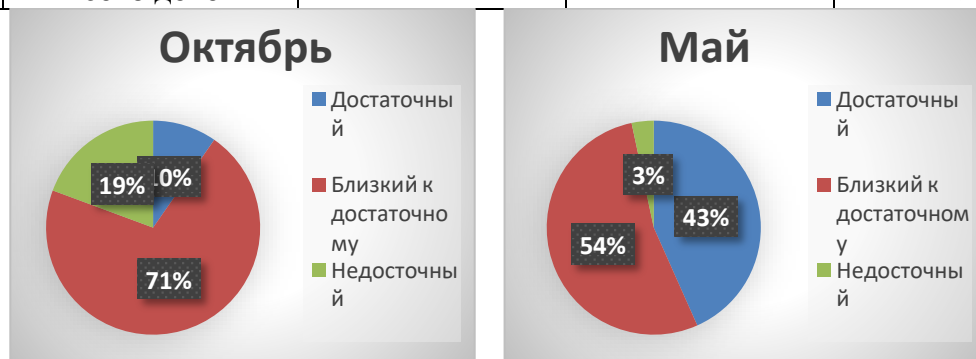
На основе полученных результатов делаются выводы, составляются рекомендации по организации индивидуальной работы для воспитателей, родителей по дальнейшей работе.

Педагогический мониторинг позволил оценить качество образовательной деятельности в каждой отдельной группе и при необходимости индивидуализировать его для достижения достаточного уровня освоения каждым ребёнком содержания образовательной программы учреждения.

Сравнительные данные приведены в таблице:

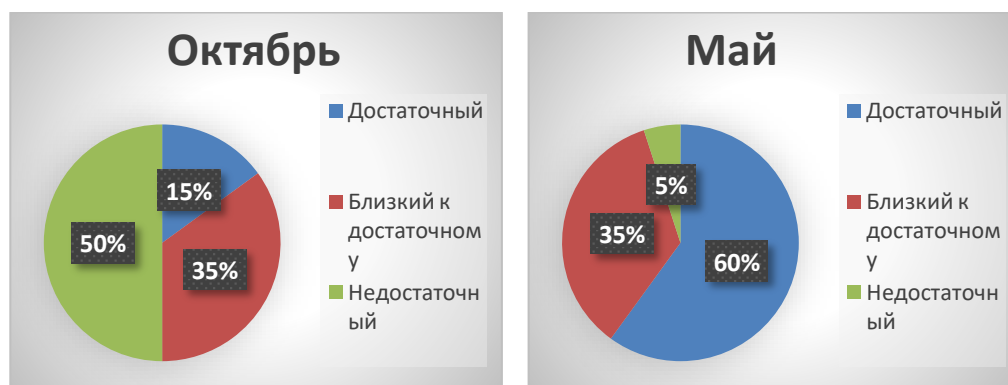
Вторая младшая группа № 10 «Капитошка»

№ п/п	Уровни развития	Количество детей		Процентное соотношение	
		октябрь	май	октябрь	май
1	Достаточный	3	13	9,68%	43,33%
2	Близкий к достаточному	22	16	70,97%	53,33%
3	Недостаточный	6	1	19,35%	3,33%
4	Всего детей	31	30	100%	100%



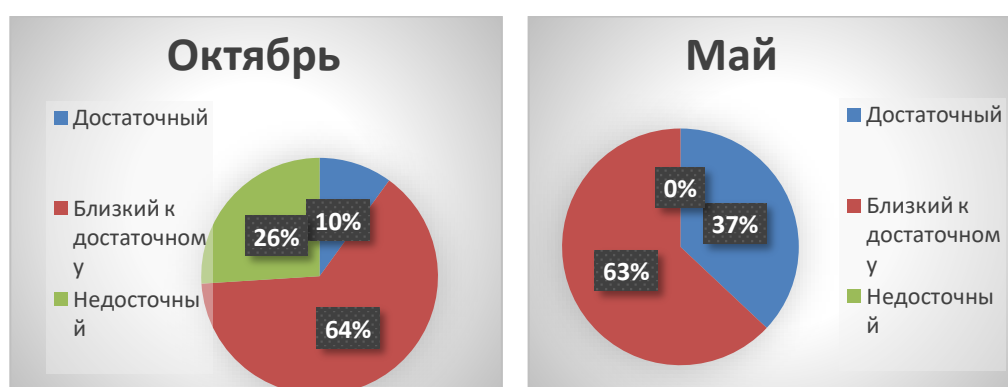
Вторая младшая группа № 11 «Светлячок»

№ п/п	Уровни развития	Количество детей		Процентное соотношение	
		октябрь	май	октябрь	май
1	Достаточный	1	20	15,0%	60,0%
2	Близкий к достаточному	12	8	35,0%	35,0%
3	Недостаточный	17	5	50,0%	5,0%
4	Всего детей	30	33	100%	100%



Вторая младшая группа № 12 «Радуга»

№ п/п	Уровни развития	Количество детей		Процентное соотношение	
		октябрь	май	октябрь	май
1	Достаточный	3	10	10%	37%
2	Близкий к достаточному	15	17	64%	63%
3	Недостаточный	9	0	26%	0%
4	Всего детей	27	27	100%	100%

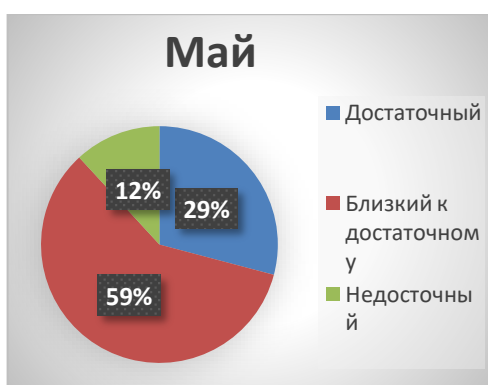


Вывод: Прослеживается динамика в усвоении программных требований. Дети, вновь поступившие в детский сад, имеющие недостаточный уровень на начало года, к концу учебного года имеют близкий к достаточному уровень познавательных способностей. Достаточный уровень повысился до 46%, недостаточный уровень понизился до 31%. Педагогам рекомендовано продолжать вести целенаправленную работу по повышению качества освоения программного материала по всем

образовательным областям. Осуществлять дифференцированный подход к детям с целью улучшения освоения программы и развития интегративных качеств.

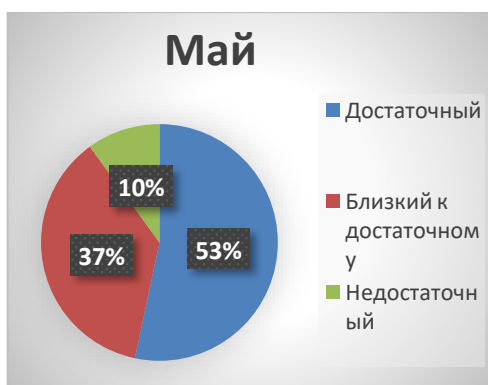
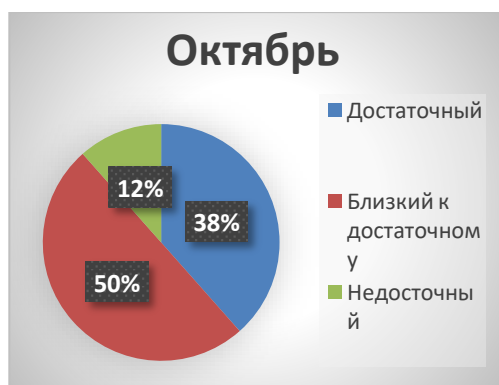
Средняя логопедическая группа № 2 «Ромашка»

№ п/п	Уровни развития	Количество детей		Процентное соотношение	
		октябрь	май	октябрь	май
1	Достаточный	1	4	6,2%	29,4%
2	Близкий к достаточному	13	10	82%	58,8%
3	Недостаточный	2	2	11,8%	11,8%
4	Всего детей	16	16	100%	100%



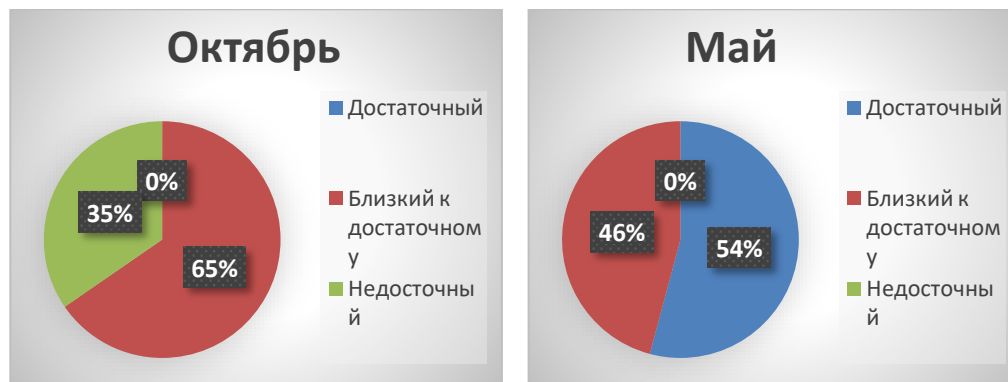
Средняя группа № 3 «Ягодка»

№ п/п	Уровни развития	Количество детей		Процентное соотношение	
		октябрь	май	октябрь	май
1	Достаточный	10	16	12,0%	53,0%
2	Близкий к достаточному	13	11	50,0%	37,0%
3	Недостаточный	3	3	38,0%	10%
4	Всего детей	26	30	100%	100%



Средняя группа № 5 «Кунеш нурлары»

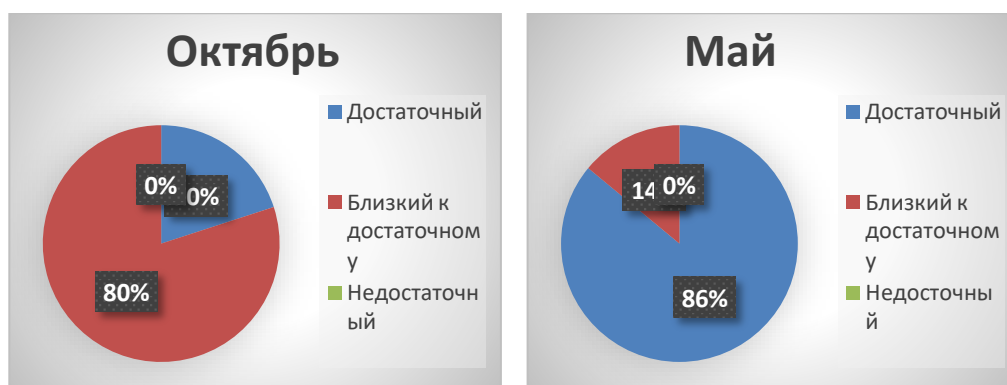
№ п/п	Уровни развития	Количество детей		Процентное соотношение	
		октябрь	май	октябрь	май
1	Достаточный	0	13	0%	54,0%
2	Близкий к достаточному	18	11	35,0%	46,0%
3	Недостаточный	9	0	65,0%	0%
4	Всего детей	27	24	100%	100%



Вывод: Прослеживается динамика в усвоении программных требований. Дети, имеющие недостаточный уровень на начало года, к концу учебного года улучшили уровень познавательных способностей. На результат повлияло совместная работа педагога и родителей. Достаточный уровень повысился на 39,4%. На конец учебного года имеются дети с недостаточным уровнем развития (в группе № 3 «Ягодка» и в группе № 8 «Сказка») – это дети, которые часто отсутствовали длительный период, и вновь поступившие в детский сад во втором полугодии. Педагоги наметили план на дальнейшую перспективу развития каждого ребенка.

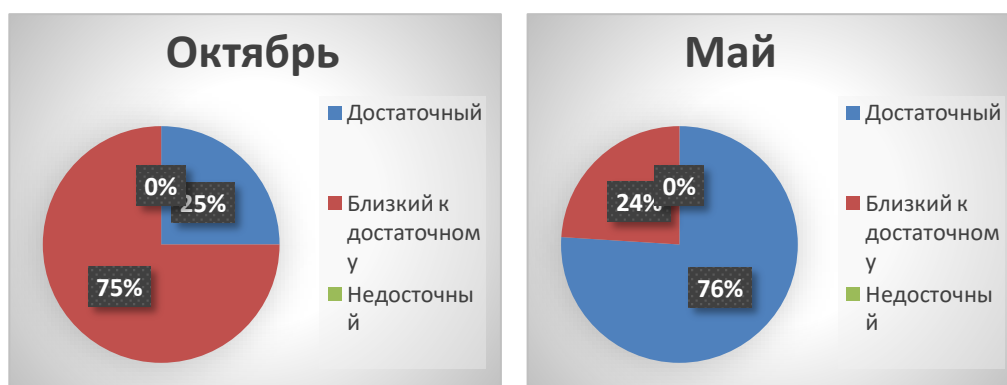
Старшая группа № 7 «Звездочка»

№ п/п	Уровни развития	Количество детей		Процентное соотношение	
		октябрь	май	октябрь	май
1	Достаточный	5	23	20,0%	86,0%
2	Близкий к достаточному	18	5	80,0%	14,0%
3	Недостаточный	0	0	0%	0%
4	Всего детей	23	26	100%	100%



Старшая логопедическая группа № 8 «Сказка»

№ п/п	Уровни развития	Количество детей		Процентное соотношение	
		октябрь	май	октябрь	май
1	Достаточный	6	14	25,0%	76,0%
2	Близкий к достаточному	14	4	75,0%	24,0%
3	Недостаточный	0	0	0%	0%
4	Всего детей	20	18	100%	100%



Старшая группа № 13 «Бабочка»

№ п/п	Уровни развития	Количество детей		Процентное соотношение	
		октябрь	май	октябрь	май
1	Достаточный	3	18	42,3%	68,8%
2	Близкий к достаточному	15	9	54,2%	31,2%
3	Недостаточный	10	0	3,5%	0%
4	Всего детей	28	27	100%	100%



Вывод: Прослеживается динамика в усвоении программных требований. Дети, имеющие недостаточный уровень на начало года, к концу учебного года имеют близкий к достаточному уровень познавательных способностей. На результат повлияла совместная работа педагога и родителей, с детьми планируется провести следующую работу:

- продолжать вести целенаправленную работу по повышению качества освоения программного материала по всем образовательным областям. Особое внимание уделить развитию мелкой моторики рук, т.к. это необходимые навыки при подготовке руки к письму. Продолжать развивать речевые и коммуникативные умения детей в непосредственно образовательной деятельности и в индивидуальной работе с детьми на основе комплексного подхода.

Достаточный уровень повысился на 47,8%

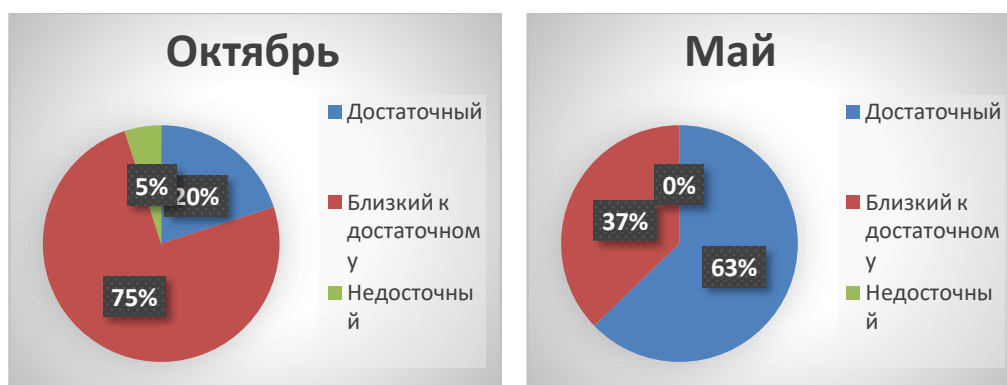
После проведения мониторинга на начальном этапе обучения были спланированы формы работы с детьми и способы устранения выявленных недостатков:

- продумали индивидуальную работу с детьми;
- предлагали детям задания, связанные с продуктивными видами деятельности;
- изучали и использовали в своей работе новые методики.

Знания детей прочные, они способны их применять в повседневной жизни. За учебный год дети стали более любознательны, эмоционально устойчивы, активны, могут решать интеллектуальные и личностные задачи.

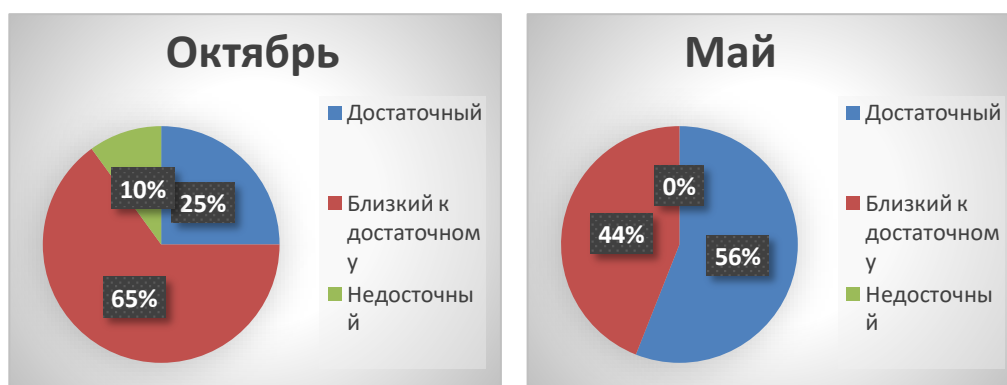
Подготовительная группа № 6 «Улыбка»

№ п/п	Уровни развития	Количество детей		Процентное соотношение	
		октябрь	май	октябрь	май
1	Достаточный	2	20	22%	70,0%
2	Близкий к достаточному	20	8	74%	30,0%
3	Недостаточный	7	0	4%	0%
4	Всего детей	29	28	100%	100%



Подготовительная группа № 9 «Кораблик»

№ п/п	Уровни развития	Количество детей		Процентное соотношение	
		октябрь	май	октябрь	май
1	Достаточный	7	17	25,0%	56,0%
2	Близкий к достаточному	15	11	65,0%	44,0%
3	Недостаточный	3	0	10,0%	0%
4	Всего детей	25	28	100%	100%



Вывод: Анализируя полученные данные мониторинга воспитанников можно сделать вывод о положительном результате. Из всех детей 6-7 лет на конец учебного года 100% имеют стабильно-положительный показатель (высокий и средний уровень развития). Знания детей достаточные, они способны применять их в повседневной деятельности. Это свидетельствует об эффективности проделанной образовательной работы.

- воспитательно-образовательный процесс в подготовительной группе строится с учетом возрастных особенностей детей, в соответствии с образовательной программой, с учебным планом на год;
- в группе созданы все необходимые условия для подготовки детей к школьному обучению;

- качество обучения соответствует требованиям, в ходе педагогической работы решаются все основные задачи воспитания и обучения;
- дети имеют достаточный уровень развития коммуникативных навыков, достаточный уровень мотивационной готовности к обучению в школе;
- дети хорошо усвоили программный материал и готовы к школьному обучению.

УРОВЕНЬ ГОТОВНОСТИ ДЕТЕЙ К ШКОЛЕ

Цель: определить уровень готовности детей к обучению в школе

Диагностируемые: воспитанники подготовительных групп МБДОУ № 16 «Лучик».

Сроки проведения: первичная – октябрь-ноябрь 2021,
вторичная – апрель-май 2022

Задачи исследования:

- определить уровень **готовности дошкольников к обучению в школе;**
- составить прогноз дальнейшего развития/коррекции детей выпускных групп

к школе

Основные цели **подготовки к обучению в школе :**

- мотивационная личностная **готовность к школе;**
- развитие эмоционально-волевой сферы;
- развитие коммуникативных навыков;
- формирование и развитие психических функций и познавательной сферы детей;
- сохранение здоровья **дошкольников.**

Реализация данных целей позволяет обеспечить психическое и физическое развитие детей на том уровне, который необходим для их успешного включения в учебную деятельность и дальнейшего **обучения в школе.**

Задачи психодиагностики:

1. Изучение мотивации, наличия установок на **школьное обучение.**
2. Определение уровня развития мыслительных процессов: **анализа - синтеза,** обобщения, классификации, сравнения.
3. Определение уровня общей осведомлённости ребёнка о явлениях и предметах окружающего мира, их взаимосвязях.
4. Определение устойчивости внимания, в том числе слухового.
5. Определение адекватности зрительного и слухового восприятия.
6. Определение объёма зрительной и слуховой памяти.
7. Определение психо-физической зрелости ребёнка.

Применяемые методы:

- **Личностно-мотивационная готовность-** методика «Лесенка» В.Г.Щур, беседа Т.А. Нежновой.
- **Интеллектуальная готовность** (*уровень развития мышления, внимания, развития речи, воображения*)- методика «Что здесь лишнее?» А.Н. Леонтьева, методика «Корректирующая проба» (тест Бурдона), методика «Последовательность событий» А.Н. Бренштейна.
- **Волевая готовность** (*произвольность действий и поведения, уровень развития дисциплинированности, организованности, самоконтроля, уровень основных*

элементов волевых действий, умение действовать по образцу)- методика «Домик» Н.И. Гуткиной, методика «Графический диктант» Д.Б. Эльконина.

- **Функциональная готовность** (развитие тонкой моторики руки и зрительно-двигательной координации) – ориентационный тест школьной зрелости А. Керна-Я. Йерасека.

Всего обследовано: 59 воспитанников:

- 29 воспитанников – подготовительная группа № 6 «Улыбка»;
- 30 воспитанников – подготовительная группа № 9 Кораблик.

Теоретические основы исследования

Психологическая готовность ребенка к школе – это один из важнейших итогов психического развития в период дошкольного детства. Под психологической готовностью к школьному обучению понимается необходимый и достаточный уровень психического развития ребенка для освоения школьной учебной программы в условиях обучения в коллективе сверстников. О психологической готовности к школе судят по уровню развития следующих психических сфер: аффективно - потребностной, произвольной, интеллектуальной и речевой. Высокие требования жизни к организации воспитания и обучения заставляют искать новые, более эффективные психолого-педагогические подходы, нацеленные на приведение методов обучения в соответствие требованиям жизни. Основной целью определения психологической готовности к школьному обучению – профилактика школьной дезадаптации. Составными компонентами психологической готовности является личностная (социально-психологическая), интеллектуальная и эмоционально-волевая готовность к школьному обучению.

Неготовность детей к школьному обучению выражается:

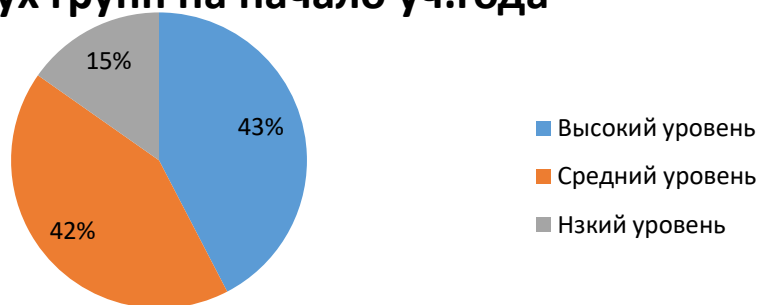
- в неспособности понимать особую роль учителя, ученика (школьника);
- в непонимании и непринятии учебной задачи;
- в неумении сотрудничать со взрослыми и сверстниками;
- в неадекватном отношении к себе.

Результаты по итогам диагностики

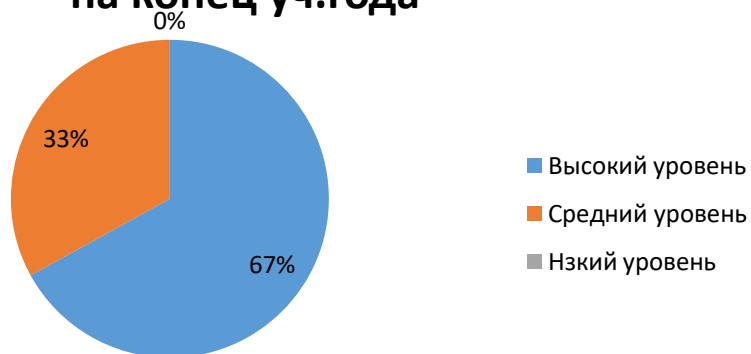
Результаты по итогам первичной диагностики на начало уч.года (октябрь-ноябрь)

	Количество детей по группам	Высокий ур	Средний ур	Низкий ур
Группа № 6 «Улыбка»	29	11 (45%)	13 (38%)	5(17%)
Группа № 9 «Кораблик»	30	14 (47 %)	12 (40%)	4 (13%)
Всего детей:	59	25 (43 %)	25 (42%)	9 (15%)

Результаты первичной диагностики двух групп на начало уч.года

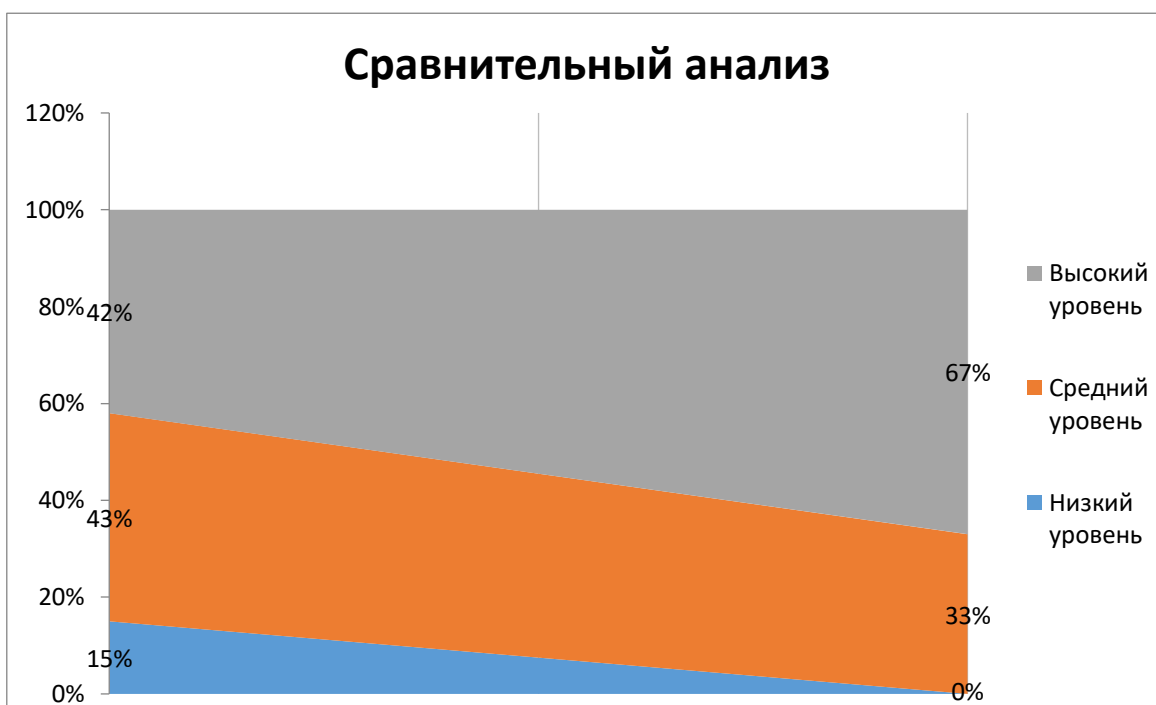


Результаты по итогам диагностики на конец уч.года



Результаты по итогам диагностики на конец уч.года

	Количество детей по группам	Высокий ур	Средний ур	Низкий ур
Группа № 6 «Улыбка»	29	18 (61 %)	11 (39%)	0 (0%)
Группа № 9 «Кораблик»	30	19 (63 %)	11 (37%)	0 (0%)
Всего детей:	59	37 (67 %)	22 (33%)	0 (0%)



Сравнительный анализ результатов первичного и вторичного срезов показал наличие положительной динамики в уровне подготовки детей к школе. **Высокие** показатели наблюдаются уже у 67% детей. **Средний** уровень выявлен у 33% детей. Заметно улучшились показатели развития мелкой моторики рук, умения работать по образцу. Учебная мотивация характеризуется наличием познавательных и социально-значимых мотивов.



Выводы:

Таким образом, уровень подготовки большинства обследованных детей старшего дошкольного возраста характеризуется как высокий и достаточный.

Рекомендации родителям и педагогам:

1. Ознакомиться с результатами диагностического обследования детей
2. Организовать усиленную воспитательную и развивающую работу с детьми, проявляющими средний уровень развития школьной готовности, относительно внимания (его устойчивость и концентрацию), речи и умения работать по образцу.
3. Обратит внимание на развитие у детей адекватных и положительных представлений о школе.
4. В дальнейшем усилить работу по формированию у детей дошкольного возраста представлений о школьных занятиях, как о важной деятельности для приобретения необходимых социальных знаний, умений, навыков, которые пригодятся им в будущей профессиональной и личной жизни.
5. Поощрять развитие у детей навыков коллективной деятельности, позитивного отношения к сверстникам. Создавать условия для формирования способности активно воздействовать на своих сверстников, т.е. оказывать им посильную помощь, проявлять тактичность в оценке допущенных ошибок и т.п.
6. Результаты диагностики донести до сведения всего педагогического коллектива, родителей (законных представителей) и отметить хорошую работу воспитателей: Кираджиеву Ление Ленуровну, Ибрагимову Зеру Февзиевну, Аметову Марьям Николаевну, Ваниеву Эльвину Диляверовну по подготовке детей к школьному обучению.

РЕЗУЛЬТАТЫ ДИАГНОСТИКИ **ПО ФИЗИЧЕСКОМУ РАЗВИТИЮ ВОСПИТАННИКОВ**

Работа по укреплению физического и психического развития детей проводится в комплексе оздоровительных и профилактических мероприятий в соответствии с сезоном. В течение учебного года проводится систематический анализ состояния здоровья детей и мониторинг физического развития.

Совершенствованию системы физического воспитания дошкольников способствовал четкий и систематический врачебно - педагогический контроль за состоянием здоровья, физическим развитием и двигательной подготовкой детей.

Коллектив МБДОУ большое внимание уделяет созданию комфортных условий для развития воспитанников, а именно, созданию здоровьесберегающего предметно-игрового развивающего пространства. В связи с этим решались вопросы материального обеспечения учебной и оздоровительной деятельности, обогащения и изменения развивающего пространства. В музыкальном и физкультурном залах в зависимости от вида деятельности детей за счет эстетического оформления изменялся интерьер зала, благодаря этому поддерживался интерес детей к проводимым мероприятиям.

Постоянно ведется работа по изготовлению нетрадиционного физкультурного оборудования, коррекционных дорожек, обновляется и пополняется физкультурное оборудование.

Во всех возрастных группах созданы центры физического развития для поддержания у детей постоянного интереса к систематическим занятиям физической культурой.

Вся работа по совершенствованию физического состояния, охране жизни и укреплению здоровья детей в МБДОУ проводится на основе дифференцированного подхода к физкультурно-оздоровительной деятельности.

Цели:

- выявление уровня физической подготовленности детей в соответствии с требованиями основной образовательной программы в области «Физическое развитие»;
- обобщение и сравнение результатов итоговой диагностики с диагностикой на начало года;
- анализ динамики развития детей;
- выявление детей, отстающих в освоении основной образовательной программы в области «Физическое развитие», а также причин их отставания в физическом развитии.

В диагностическом обследовании из общего количества воспитанников приняли участие 90% детей, 10% детей отсутствовали в саду.

При подведении итогов работы за 2021 - 2022 учебный год использовала следующие диагностические методы:

- наблюдение,
- контрольные упражнения,
- двигательные задания,

формы проведения педагогической диагностики:

- индивидуальная,
- подгрупповая,
- групповая.

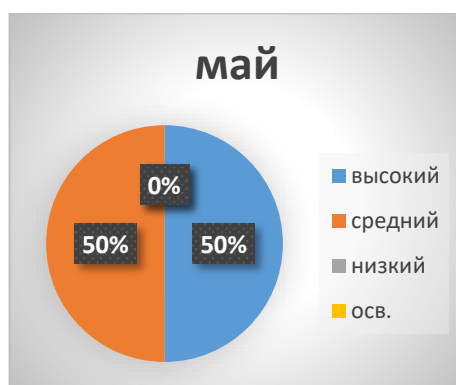
При диагностике уровня двигательной активности детей и их функционального состояния применяла преимущественно наблюдения за двигательной деятельностью детей, как в процессе самостоятельной деятельности, так и в организованных формах работы.

Результаты итогового мониторинга освоения раздела основной образовательной программы дошкольного образования (образовательной области «Физическое развитие»)

Младшие группы общеразвивающей направленности

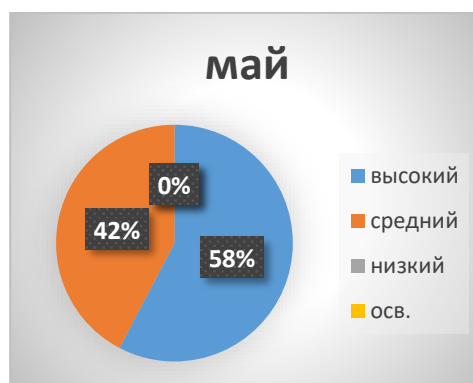
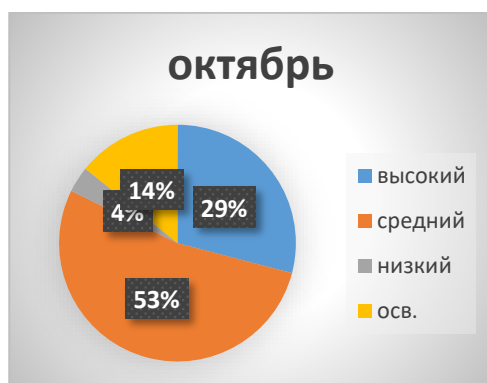
Группа №10 «Капитошка»

№ п/п	Уровни развития	Количество детей		Процентное соотношение	
		<i>октябрь</i>	<i>май</i>	<i>октябрь</i>	<i>май</i>
1	Высокий	4	13	28%	50%
2	Средний	12	13	41%	50%
3	Низкий	6	0	21%	0%
4	Осв.	3	0	10%	0%
5	Всего детей	25	26	100%	100%



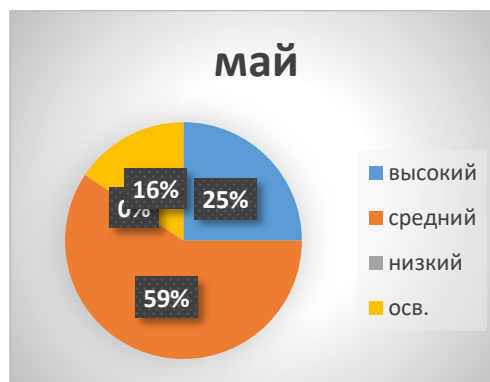
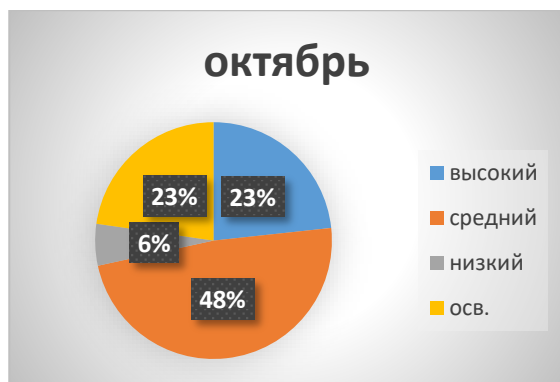
Группа №11 «Светлячок»

№ п/п	Уровни развития	Количество детей		Процентное соотношение	
		<i>октябрь</i>	<i>май</i>	<i>октябрь</i>	<i>май</i>
1	Высокий	5	15	29 %	58%
2	Средний	15	11	53%	42%
3	Низкий	1	0	4%	0%
4	Осв.	4	0	14%	11%
5	Всего детей	25	26	100%	100%



Группа №12 «Радуга»

№ п/п	Уровни развития	Количество детей		Процентное соотношение	
		<i>октябрь</i>	<i>май</i>	<i>октябрь</i>	<i>май</i>
1	Высокий	5	8	23%	25%
2	Средний	17	19	48%	59%
3	Низкий	2	0	6%	0%
4	Осв.	8	6	23%	16%
5	Всего детей	32	33	100%	100%



По результатам диагностики сделан вывод, что на конец учебного года прослеживается положительная динамика физического развития детей:

- высокий уровень – 50%;
- средний уровень - 40%;
- низкий уровень – 0%;
- отсут./осв.- 10%.

Дети владеют техникой выполнения основных видов движения (ходьба, бег, прыжки) в соответствии с возрастными нормами, однако некоторые испытывают затруднения в ходьбе, так как отсутствуют согласованные движения рук и ног при ходьбе; беговой шаг остаётся недостаточно равномерным.

Средние группы общеразвивающей направленности

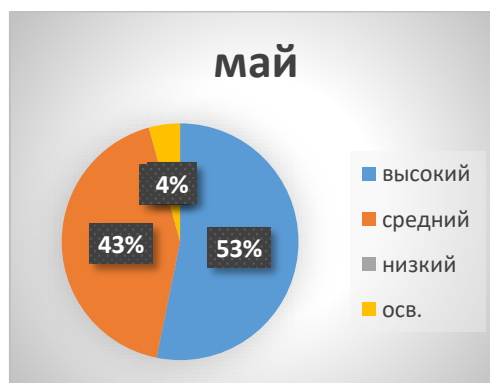
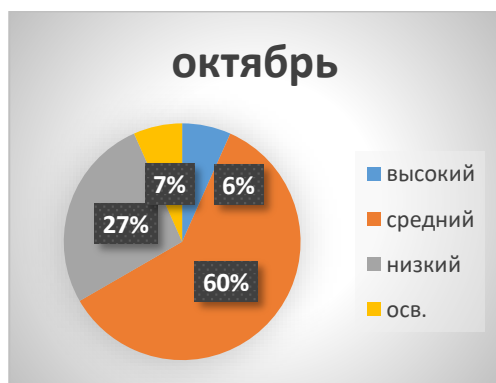
По результатам диагностики сделала вывод, что на конец учебного года прослеживается положительная динамика физического развития детей:

- высокий уровень – 48,6 %;
- средний – 39,3 %;
- низкий - 0%;
- отсут./осв.-20%.

Дети владеют техникой выполнения основных видов движений (ходьба, бег, прыжки, ползание, метание) в соответствии с возрастными нормами, однако некоторые испытывают затруднения в ходьбе, так как отсутствуют согласованные движения рук и ног при ходьбе; беговой шаг остаётся недостаточно равномерным, отталкивание несильное. В прыжках они умеют отталкиваться от опоры, помогая себе взмахом рук, мягко приземляются, сохраняя равновесие. При метании и ловли мяча, дети занимают правильное исходное положение, но испытывают затруднения, так как у них недостаточно проявляется слитность замаха и броска, они не могут регулировать направление полёта мяча. В прыжках в длину с места большинство детей правильно принимает исходное положение, хорошо отталкиваются двумя ногами и правильно приземляются, сохраняя равновесие. Дети этого возраста охотно идут на контакт; при развитии физических качеств выполняют движения имитационного характера, принимают условную игровую ситуацию, адекватно действуют с ней

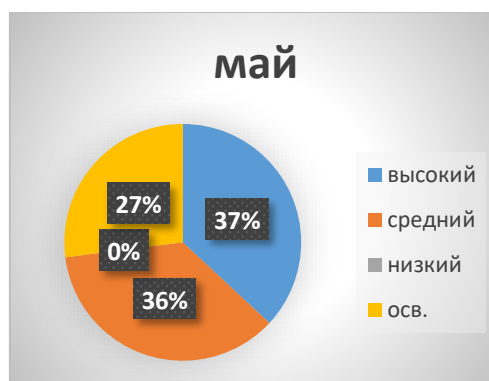
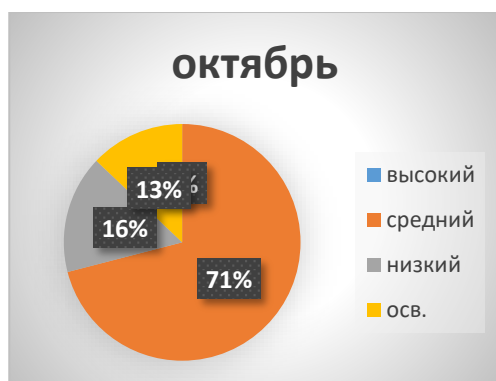
Группа №3 «Ягодка»

№ п/п	Уровни развития	Количество детей		Процентное соотношение	
		октябрь	май	октябрь	май
1	Высокий	2	15	6%	53%
2	Средний	18	12	60%	43%
3	Низкий	8	0	27%	0%
4	Освобожденные	2	2	7%	4%
5	Всего детей	26	27	100%	100%



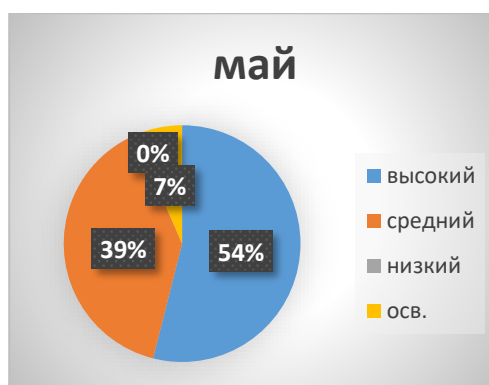
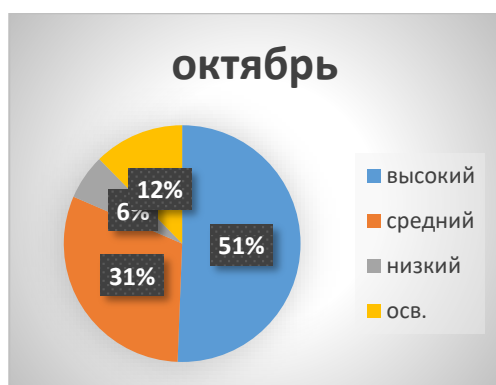
Группа №5 «Кунеш нурлары»

№ п/п	Уровни развития	Количество детей		Процентное соотношение	
		октябрь	май	октябрь	май
1	Высокий	0	16	0%	37%
2	Средний	22	8	78%	36%
3	Низкий	5	0	18%	0%
4	Освобожденные	4	6	4%	27%
5	Всего детей	32	30	100%	100%



Средняя группа компенсирующей направленности
Группа №2 «Ромашка»

№ п/п	Уровни развития	Количество детей		Процентное соотношение	
		октябрь	май	октябрь	май
1	Высокий	8	8	51 %	54%
2	Средний	5	6	31%	39%
3	Низкий	1	0	6%	0%
4	Осв.	2	1	12%	7%
5	Всего детей	16	15	100%	100%



Старшие группы общеразвивающей направленности

- высокий уровень - 50%
- средний уровень – 35%
- низкий уровень - 0%
- отсут./осв. - 15%

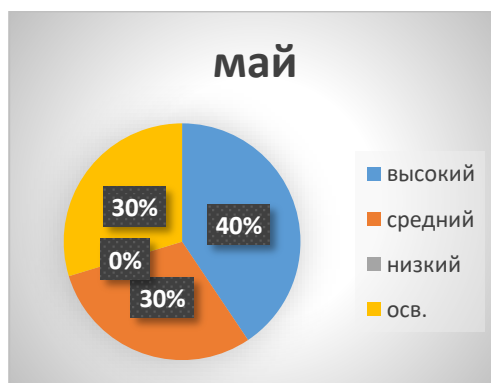
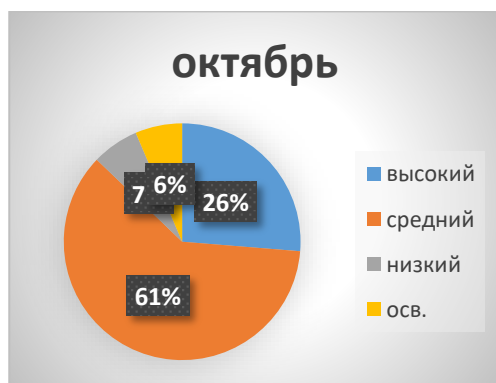
Дети на достаточном уровне владеют всеми видами основных движений (ходьба, лазание, бег, прыжки, метание), умеют четко и ритмично выполнять физические упражнения из разных исходных положений по моей словесной инструкции, перестраиваются в 2-3 колонны. Дети активны в освоении сложных упражнений, вариативно используют основные движения. Хорошо ориентируются в пространстве. Проявляют элементы творчества при выполнении физических упражнений и игр, проявляют самостоятельность и инициативность в работе с мячом, в подвижных играх.

Трудности вызывают у детей прыжки на скакалке, так как прыжки со скакалкой требуют точного согласования движений рук и ног, величины подпрыгивания, его темпа с направлением и скоростью крутящейся скакалки.

Дети старшего дошкольного возраста умеют правильно выполнять большинство физических упражнений, но не всегда проявляют должные усилия. Оценивая движения сверстников, иногда замечают собственные ошибки. Дети понимают зависимость между качеством упражнения и результатом. Хорошо справляются с ролью водящего, не нарушают правил и проявляют интерес к самостоятельной организации.

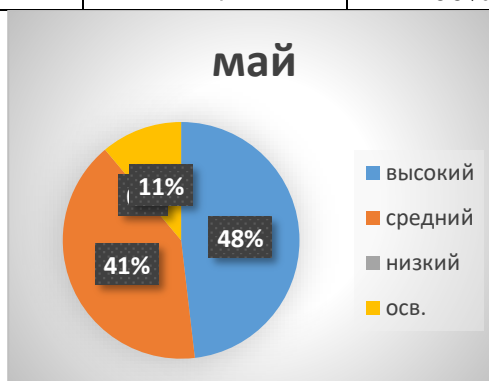
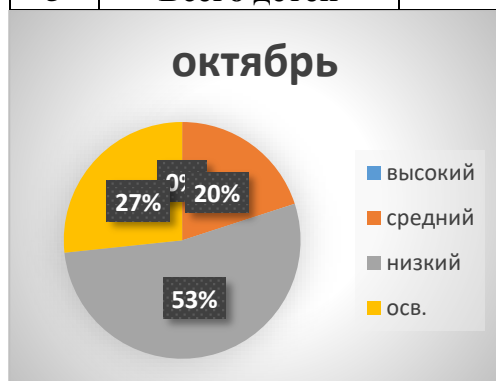
Группа № 13 «Бабочка»

№ п/п	Уровни развития	Количество детей		Процентное соотношение	
		октябрь	май	октябрь	май
1	Высокий	1	17	26 %	40%
2	Средний	19	6	61%	30%
3	Низкий	2	0	7%	0%
4	Освобожденные	2	6	6%	30%
5	Всего детей	24	29	100%	100%



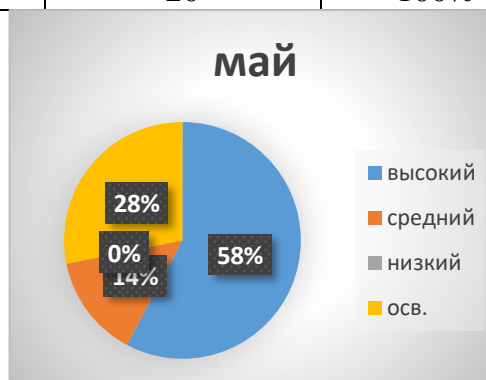
Группа №7 «Звездочка»

№ п/п	Уровни развития	Количество детей		Процентное соотношение	
		октябрь	май	октябрь	май
1	Высокий	0	13	0 %	48%
2	Средний	6	11	20%	41%
3	Низкий	16	0	53%	0%
4	Освобожденные	8	3	27%	11%
5	Всего детей	30	27	100%	100%



Средняя группа компенсирующей направленности
Группа №8 «Сказка»

№ п/п	Уровни развития	Количество детей		Процентное соотношение	
		октябрь	май	октябрь	май
1	Высокий	0	14	0 %	58%
2	Средний	7	2	39%	14%
3	Низкий	9	0	50%	0%
4	Осв.	3	4	11%	28%
5	Всего детей	19	20	100%	100%



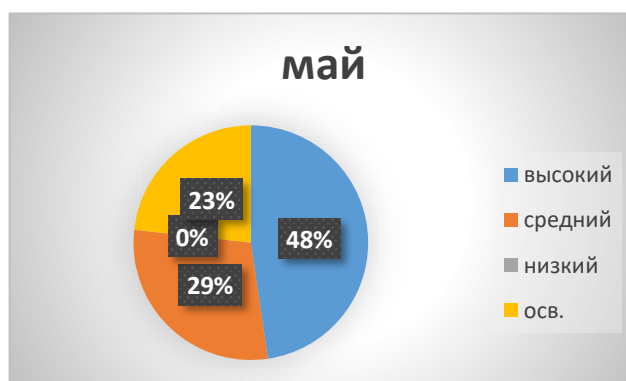
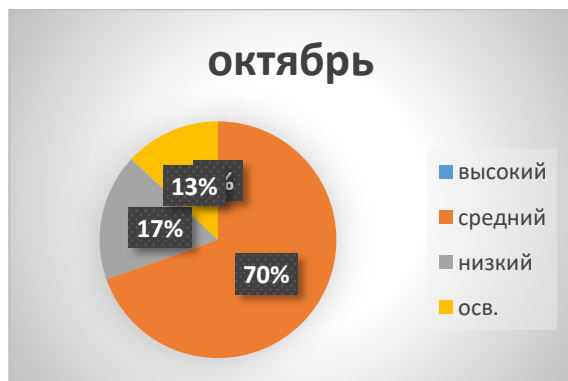
Подготовительные к школе группы общеразвивающей направленности

- высокий уровень - 50%
- средний уровень – 45%
- низкий уровень - 0%
- отсут./осв. – 5%

У детей улучшила показатели скоростно-силовых качеств, координации движений, общей выносливости. Они освоили технику выполнения общеразвивающих упражнений, основных движений, соблюдают правила в подвижных играх и контролируют их выполнение, самостоятельно проводят подвижные игры и упражнения, стали увереннее ориентироваться в пространстве, воспринимают показ как образец для самостоятельного выполнения упражнений, оценивают движения сверстников и замечают их ошибки, контролируют свои движения и управляют ими. У детей развита мелкая и крупная моторика, сформировалась потребность в двигательной активности, интерес к выполнению элементарных правил здорового образа жизни. Дети научились укреплять собственное здоровье, проявляя активность, инициативность, самостоятельность через применение здоровьесберегающих технологий.

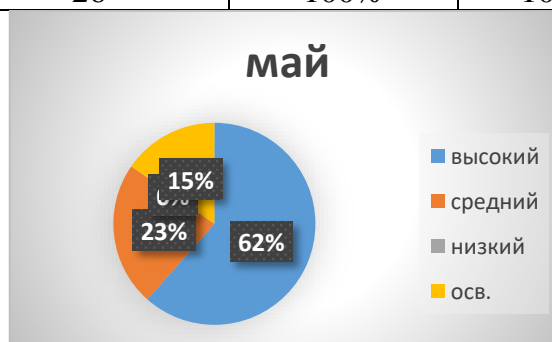
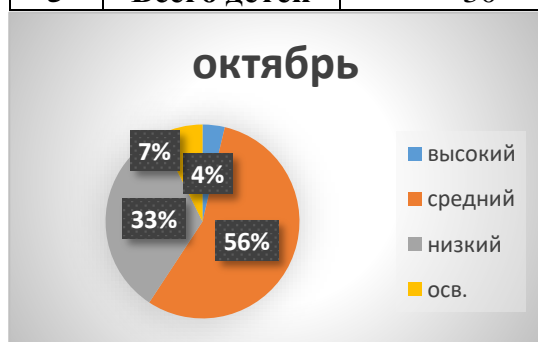
Группа №9 «Кораблик»

№ п/п	Уровни развития	Количество детей		Процентное соотношение	
		октябрь	май	октябрь	май
1	Высокий	0	16	0 %	48%
2	Средний	16	5	70%	29%
3	Низкий	4	0	17%	0%
4	Осв.	3	4	13%	23%
5	Всего детей	23	25	100%	100%



Группа №6 «Улыбка»

№ п/п	Уровни развития	Количество детей		Процентное соотношение	
		октябрь	май	октябрь	май
1	Высокий	0	16	0 %	62%
2	Средний	6	6	20%	23%
3	Низкий	16	0	53%	0%
4	Осв.	8	4	27%	15%
5	Всего детей	30	26	100%	100%



В следующем учебном году для достижения наиболее высоких показателей по образовательной области «Физическое развитие» планируется организовывать совместную и самостоятельную двигательную деятельность детей по развитию умений в бросании, ловле, метании; наметить работу по развитию более уверенного и активного выполнения ориентировки в пространстве.

РЕЗУЛЬТАТЫ ДИАГНОСТИКИ ПО МУЗЫКАЛЬНОМУ РАЗВИТИЮ ВОСПИТАННИКОВ

Музыкально-педагогическое наблюдение проводилось с воспитанниками детского сада с целью выявить качество знаний и уровень их развития по всем видам музыкальной деятельности, подобрать формы и методы работы с детьми. Для сбора информации использовались такие методы как наблюдение, беседы, игровые ситуации, дидактические пособия, детские музыкальные инструменты.

Уровень музыкального развития дошкольников определяется в начале учебного года (октябрь) и в конце учебного года (май) в следующих видах музыкальной деятельности:

1. Слушание музыки
2. Пение
3. Музыкально-ритмические движения
4. Игра на детских музыкальных инструментах
5. Детское музыкальное творчество

Для каждой возрастной группы определяются показатели и задания, которые позволяют судить о динамике развития музыкальных способностей.

Диагностика проводится в течение нескольких занятий на программном материале.

Оценка уровня развития музыкальных способностей детей проходит по трехбалльной шкале.

Вторая младшая группа № 10 «Капитошка»

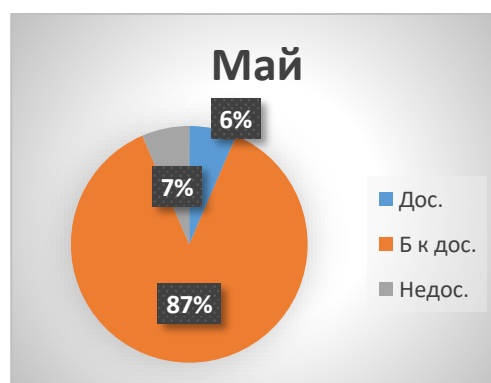
№ п/п	Уровни развития	Количество детей		Процентное соотношение	
		октябрь	май	октябрь	май
1	Достаточный	8	12	32%	40%
2	Близкий к достаточному	6	11	24%	36.6%
3	Недостаточный	11	7	44%	23.3%



Вторая младшая группа № 11 «Светлячок»

№ п/п	Уровни развития	Количество детей		Процентное соотношение	
		октябрь	май	октябрь	май
1	Достаточный	-	2	%	6.5%

2	Близкий к достаточному	22	28	81,4%	87%
3	Недостаточный	5	2	18,5 %	6.5%
4	Всего детей	27	32	100%	100%



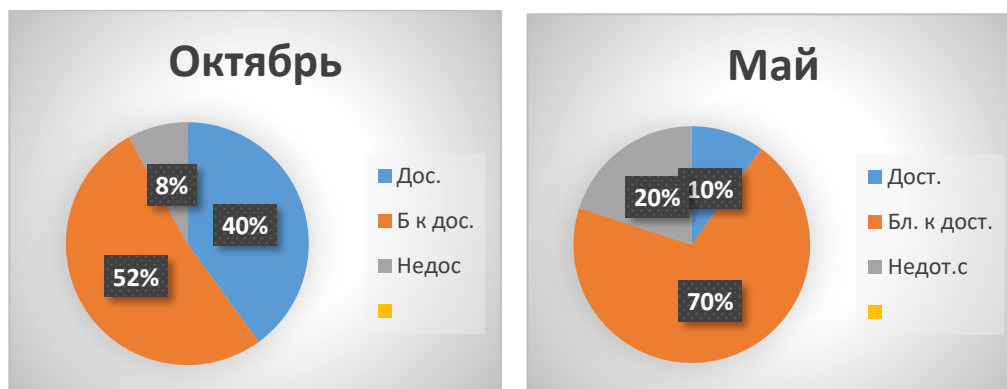
Вторая младшая группа № 12 «Радуга»

№ п/п	Уровни развития	Количество детей		Процентное соотношение	
		октябрь	май	октябрь	май
1	Достаточный	8	12	32%	40%
2	Близкий к достаточному	6	11	24%	36.6%
3	Недостаточный	11	7	44%	23.3%
4	Всего детей	25	30	100%	100%



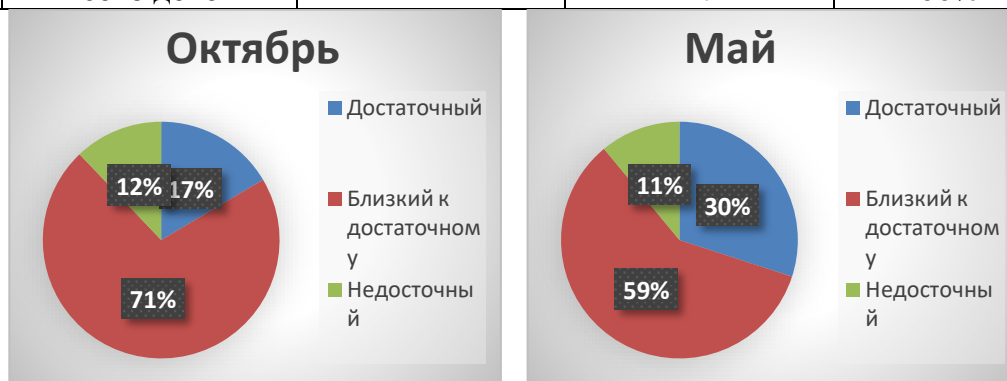
Средняя группа № 3 «Ягодка»

№ п/п	Уровни развития	Количество детей		Процентное соотношение	
		октябрь	май	октябрь	май
1	Достаточный	2	9	10%	40%
2	Близкий к достаточному	14	12	70%	52%
3	Недостаточный	4	2	20%	8%
4	Всего детей	20	29(23)	100%	100%



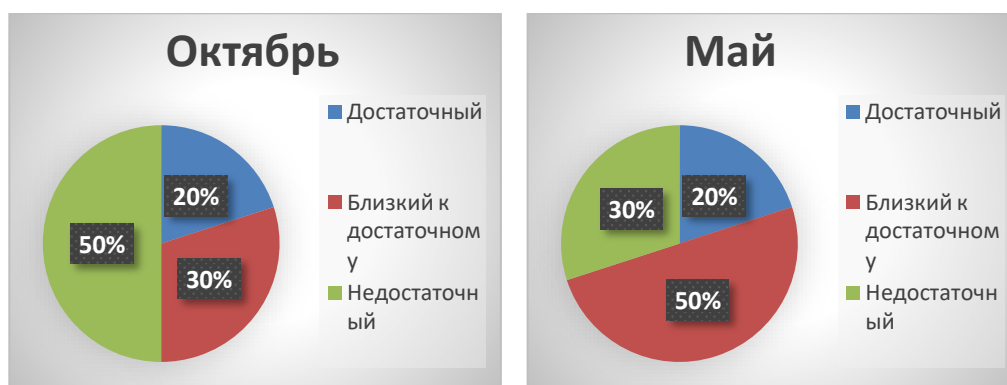
Средняя группа № 5 «Кунеш нурлары»

№ п/п	Уровни развития	Количество детей		Процентное соотношение	
		октябрь	май	октябрь	май
1	Достаточный	3	8	14,3%	30%
2	Близкий к достаточному	13	16	61,9%	59%
3	Недостаточный	5	3	23,8%	11%
4	Всего детей	21	27	100%	100%



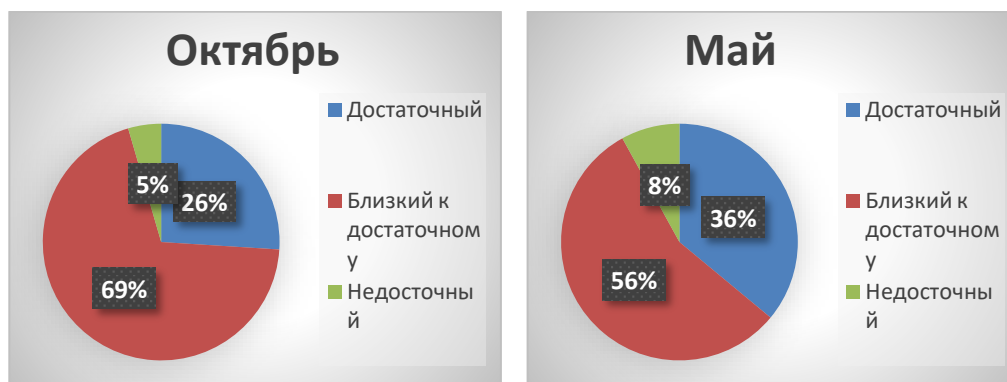
Средняя логопедическая группа № 2 «Ромашка»

№ п/п	Уровни развития	Количество детей		Процентное соотношение	
		октябрь	май	октябрь	май
1	Достаточный	3	2	20,0%	20,0%
2	Близкий к достаточному	5	8	30,0%	50,0%
3	Недостаточный	8	5	50,0%	30,0%
4	Всего детей	16	15	100%	100%



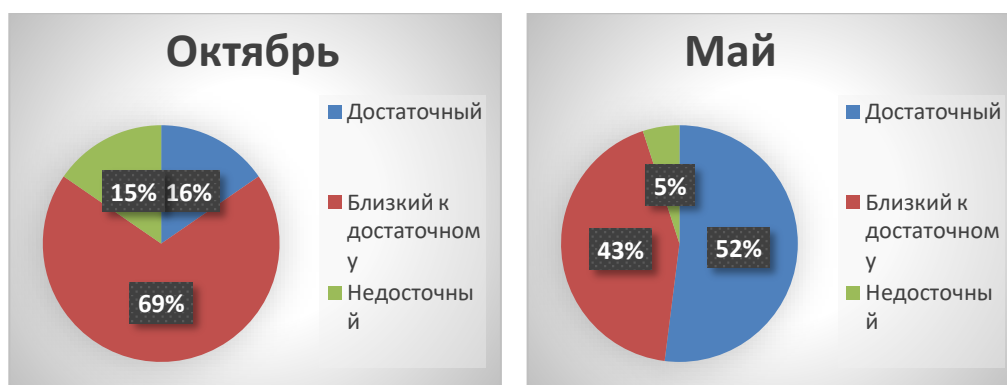
Старшая группа № 7 «Звездочка»

№ п/п	Уровни развития	Количество детей		Процентное соотношение	
		октябрь	май	октябрь	май
1	Достаточный	6	9	26%	34,61%
2	Близкий к достаточному	16	14	69,5%	53,8%
3	Недостаточный	1	2	4,5%	7,69%
4	Всего детей	23	26	100%	100%



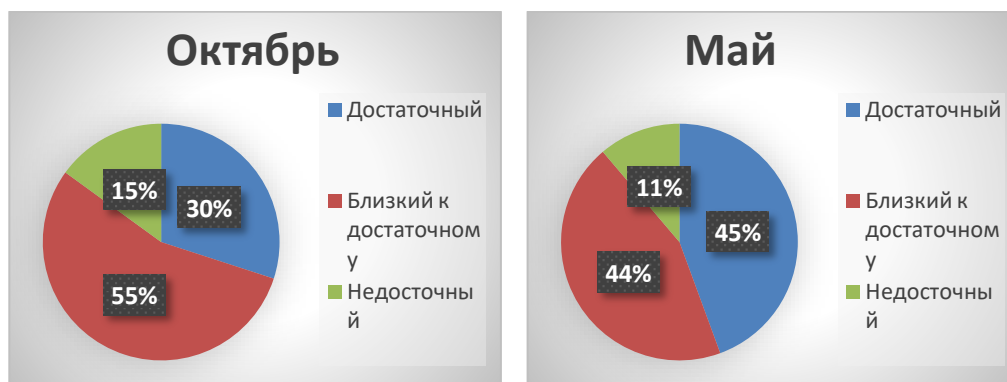
Старшая группа № 13 «Бабочка»

№ п/п	Уровни развития	Количество детей		Процентное соотношение	
		октябрь	май	октябрь	май
1	Достаточный	4	12	15,4%	52%
2	Близкий к достаточному	18	10	69,2%	43%
3	Недостаточный	4	1	15,4%	5%
4	Всего детей	26	23	100%	100%



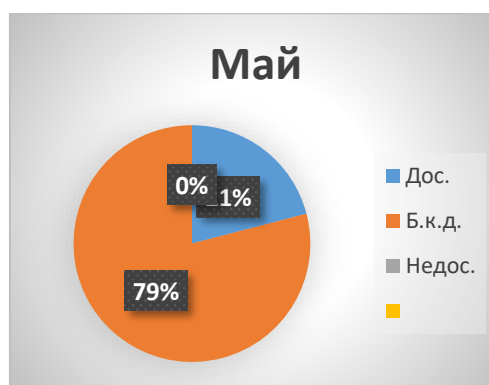
Старшая логопедическая группа № 8 «Сказка»

№ п/п	Уровни развития	Количество детей		Процентное соотношение	
		октябрь	май	октябрь	май
1	Достаточный	6	8	30,0%	44,4%
2	Близкий к достаточному	11	8	55,0%	44,4%
3	Недостаточный	3	2	15,0%	11,2%
4	Всего детей	20	18	100%	100%



Подготовительная группа № 6 «Улыбка»

№ п/п	Уровни развития	Количество детей		Процентное соотношение	
		октябрь	май	октябрь	май
1	Достаточный	2	6	7,6 %	21%
2	Близкий к достаточному	23	23	88,4 %	79%
3	Недостаточный	1	-	2,8 %	0 %
4	Всего детей	26	29	100%	100%



Подготовительная группа № 9 «Кораблик»

№ п/п	Уровни развития	Количество детей		Процентное соотношение	
		октябрь	май	октябрь	май
1	Достаточный	7	17	36,8%	52%
2	Близкий к достаточному	12	12	63,2%	48%
3	Недостаточный	0	0	0%	0%
4	Всего детей	19	29	100%	100%



Сравнительный анализ мониторинга показал положительную динамику развития музыкальных качеств у детей по сравнению с началом учебного года. Воспитанники детского сада успешно освоили программу музыкального развития.

Используя систематическую и планомерную работу по развитию музыкальных способностей к концу учебного года, изменилось в положительную сторону. Показатели низкого уровня понизились.

Анализ полученных данных показал, что программный материал по образовательной области «Художественно-эстетическое развитие» усвоен на достаточно высоком уровне. Наиболее высокие результаты показали воспитанники подготовительной группы.

В течении учебного года в МБДОУ №16 «Лучик» г. Симферополя планируются мероприятия в соответствии с календарными праздниками российского и международного значения. В соответствии с этим педагоги используют перспективное

планирование «Календарь праздников». Каждый педагог заполняет лист ежемесячного проектирования воспитательной работы, где указывает ценность, которую раскрывает (развитие основ нравственной культуры, формирование семейных ценностей и т.д.), участников, формы и способы раскрытия ценностей (используя «Календарь праздников»), а также цели и задачи, поставленные педагогами.

За 2021/2022 учебный год реализации программы воспитания мы можем сделать выводы, что в МБДОУ № 16 «Лучик» г. Симферополя в работе с детьми затрагиваются все ценности воспитания по средству различных форм проведения и способов.

Соответствие уровня знаний воспитанников, правильно организованная ежегодная психолого-педагогическая диагностика два раза в год. В каждой возрастной группе в наличии имеется папка с материалами обследования детей и инструментарием. Результаты обобщаются, проходят сравнительный анализ, который выносится на рассмотрение педагогического совета. На основании изученного состояния уровня знаний воспитанников делаются выводы и даются необходимые рекомендации, что отражено в материалах и протоколах педсоветов. Информация по психолого-педагогическому обследованию детей систематизирована и находится в методическом кабинете.

В целом уровень развития физических, психических и социальных качеств детей соответствуют возрастной норме и оцениваются удовлетворительно.

Рекомендовано:

- Рассмотреть результаты диагностического обследования на педагогическом совете.

- Провести индивидуальные консультации для родителей по результатам диагностического обследования

Воспитателям групп № 8, № 7, № 13 в развивающей работе со всеми детьми подготовительного дошкольного возраста:

1. Продолжать развивать пространственное восприятие, внимание, логическое мышление, способность к копированию, также продолжать развивать моторику.

2. Активизировать работу по формированию у детей навыков графической деятельности.

3. Особое внимание уделить мотивационной готовности к школьному обучению через беседы о школе, чтение рассказов и стихов школьной тематики, загадывания загадок, рассматривания картин, отражающих школьную жизнь; использование сюжетно-ролевой игры «школа».

АНАЛИЗ КАДРОВОГО ОБЕСПЕЧЕНИЯ ПО ОБРАЗОВАНИЮ

Всего педагогических работников	Из них имеют				Обучается по профессии в ДОУ
	Высшее образование	Высшее образование специальное	средне-специальное образование	Среднее общее образование	
28	26	-	2	-	-

Анализ кадрового обеспечения по квалификационной категории

В МБДОУ «Детский сад № 16 «Лучик» г. Симферополя 1 педагога с первой квалификационной категорией и 8 педагогов соответствуют занимаемой должности.

Стаж работы составляет:

До 5 лет – 16 человек – 57,14%

До 10 лет – 7 человек – 25,0%

До 15 лет – 2 человека – 7,14%

До 20 лет – 2 человека – 7,14%

Более 20 лет – 1 человек – 3,57%

Педагоги МБДОУ объединяют свои усилия с усилиями узких специалистов, направленными на наиболее полную реализацию намеченных задач по воспитанию и развитию детей, объективно оценивают свою деятельность, учатся находить творческие приемы в работе коллег и адаптируют их опыт, преобразуют развивающую предметно-пространственную среду групп, осваивают инновационные педагогические технологии, стремятся к созданию в МБДОУ единого пространства общения детей, родителей и педагогов.

Анализируя **работу по охране жизни и укреплению здоровья детей** можно отметить следующие мероприятия:

- Физкультурные занятия и праздники;
- Прогулки;
- Иммунизация;
- «С» витаминизация третьего блюда;
- Профилактика ОРВИ;
- Посезонная витаминотерапия;
- Дыхательная гимнастика.

Из 360 воспитанников МБДОУ I-я группа здоровья у 342 детей, II-я группа здоровья у 11 детей, III-я группа здоровья у 7 детей и IV группа – 3 детей.

Для решения различных вопросов воспитательно-образовательного характера в ДОУ проводились разнообразные активные формы взаимодействия педагогов и родителей:

- Проведение нетрадиционных и дистанционных групповых родительских собраний;
- Индивидуальное и групповое консультирование родителей по темам, предложенным сотрудниками ДОУ или родителями;
- Регулярное проведение открытых занятий;

- Оформление родительских центров группах, и общесадовских стендов по разнообразным тематикам;
- Совместные выставки творческих работ;
- Проведение досугов и праздников с участием родителей;
- Проведение анкетирования по разнообразным видам деятельности ДОО;
- Проектная деятельность.

Для успешной работы по воспитанию и обучению детей, наш детский сад сотрудничает с такими социальными институтами как:

МБОУ школа № 44 г. Симферополя

- Экскурсии в школу
- Комплектование первых классов
- Открытые занятия с будущими первоклассниками
- Родительские собрания для будущих учеников 1-го класса

ГБУЗ №3 г. Симферополь

- Обследование детей
- Вакцинация детей

Симферопольский ОГПН

Контроль за выполнением правил пожарной безопасности

- Организация семинаров

**В 2022 году курсы повышения квалификации на базе ГБОУ ДПО
КРИПО прошли следующие педагоги:**

№ п/п	ФИО педагога	Название курсов	Период прохождения курсов
1.	Дулес Ирина Александровна	«Познавательное развитие детей дошкольного возраста: особенности растительного мира Крыма»	26.04.2022-28.04.2022
2.	Юсупова Сание Дияверовна	«Содержание и организация коррекционно-педагогической работы по устранению нарушений речевого развития обучающихся с ограниченными возможностями здоровья»	17.01.2022-28.01.2022
3.	Ваниева Эльвина Деляверовна	«Познавательное развитие детей дошкольного возраста: особенности растительного мира Крыма»	05.12.2022-07.12.2022
4.	Анарбаева Эльзара Сейдаметовна	«Современные педагогические технологии в системе	12.12.2022-23.12.2022

		дошкольного образования Республики Крым»	
5.	Энвер Эсма Илимдаровна	«Особенности организации работы воспитателя дошкольной образовательной организации в группах с крымскотатарским языком обучения и воспитания»	19.09.2022-23.09.2023

Вывод: Таким образом, в целом работу коллектива МБДОУ № 16 «Лучик» в 2022 году можно считать положительной. Проведенный анализ состояния деятельности МБДОУ показал, что сложившиеся условия и потенциальные возможности коллектива благоприятны для дальнейшего развития учреждения. Содержание воспитательно–образовательной работы соответствует требованиям социального заказа (родителей, школы), обеспечивает обогащенное развитие детей за счет использования базовых программ. Педагогический процесс в детском саду имеет развивающий характер, способствует формированию у детей реального образа мира и себя, развитию их способностей; созданы необходимые условия для решения задач на должном уровне.

МАТЕРИАЛЬНО-ТЕХНИЧЕСКАЯ БАЗА И ЕЕ ИЗМЕНЕНИЯ В ТЕЧЕНИЕ ПРОШЕДШЕГО ГОДА

Материально-техническая база МБДОУ №16 «Лучик» г. Симферополь – основа обеспечения качественного воспитательно-образовательного процесса. Территория МБДОУ и расположенные на ней помещения соответствует санитарным нормам.

Общая площадь МБДОУ составляет – 12 328 га. Дошкольное учебное заведение рассчитано на 13 групп, на сегодня функционирует 13 групп.

Организация полноценной предметно-развивающей среды – в соответствии с ФГОС ДО постоянно обновляется и совершенствуется.

Все помещения МБДОУ отвечают санитарно-гигиеническим нормативам и современным требованиям.

Для того, чтобы развивающая среда групп нашего детского сада соответствовала современным требованиям, мы в первую очередь, предусмотрели многофункциональное использование групповых комнат. Дети в группе имеют возможность одновременно заниматься разными видами деятельности. В группах созданы условия для занятия физкультурой, изобразительным творчеством, музыкой, театральной деятельностью, развивающими, настольными и сюжетно-

ролевыми играми. Все это оказывает большое эмоциональное воздействие на ребенка, способствует всестороннему развитию личности

Территория ДОО имеет ограждение и защитную полосу из зеленых насаждений по всему периметру. Озеленение постоянно пополняется - проводится посадка новых деревьев кустарников и цветов.

Каждая группа имеет отдельный участок с зелеными насаждениями. На участках расположено игровое оборудование: турники, лестницы, горки, крытые песочницы, машинки, навесы. На всех участках установлены новые теневые навесы.

В ДОО новая отопительная система. Установлены счетчики холодной и горячей воды. В вечерние и ночные часы используется внешнее освещение, расположенное на фасаде здания.

Подводя итоги, можно сказать о том, что все мероприятия согласно годового плана выполнены, произведен большой объем хозяйственных работ по улучшению условий труда.

Хозяйственное сопровождение образовательного процесса осуществлялось без перебоев. Весь товар сертифицирован, годен к использованию в ДОО.

Работа административно-хозяйственной службы оценивается удовлетворительно.

Обобщенной оценкой правильного ведения административно хозяйственной работы является отсутствие в ДОО за отчетный период аварийных ситуаций и чрезвычайных происшествий, связанных с работой жизнеобеспечивающих систем.

В 2022/2023 учебном году продолжится работа по организации предметно-пространственной развивающей среды и зонированию групп.

● состояние предметно-развивающей среды в МБДОУ

Развивающая предметная среда МБДОУ оборудована с учетом возрастных возможностей детей, их интересов, а также в соответствии ФГОС ДО.

Воспитательное пространство МБДОУ соответствует гигиеническим, педагогическим и эстетическим требованиям.

Дошкольное образовательное учреждение располагает набором помещений, необходимых для организации воспитания, обучения и оздоровления детей.

Для осуществления работы по физическому и музыкальному воспитанию детей имеются: музыкальный зал, спортивный зал. Ведется работа по накоплению видеоматериалов проведенных мероприятий.

Для проведения коррекционной и развивающей работы функционируют: логопедические группы, кабинеты учителей логопедов, кабинет педагога-психолога, где есть необходимое оборудование, подобран дидактический материал

в соответствии с возрастом детей, особенностями речевой патологии, требованиями коррекционных программ.

В каждой возрастной группе нашего МБДОУ созданы условия для самостоятельных, активных и целенаправленных действий детей во всех видах деятельности: игровой, двигательной, изобразительной, речевой, конструктивной и т.д.

Во всех группах имеются технические средства обучения: магнитофоны, телевизоры.

Координацию и контроль за деятельностью МБДОУ, финансирование, его материально-техническое обеспечение, питание и медицинское обслуживание детей осуществляет Муниципальное казенное учреждение Управление образования Администрации города Симферополя Республики Крым.

Анализируя **работу по охране жизни и укреплению здоровья детей**, можно отметить следующие мероприятия:

- Физкультурные занятия и праздники;
- Прогулки;
- Иммунизация;
- «С» витаминизация третьего блюда;
- Профилактика ОРВИ;
- Посезонная витаминотерапия;
- Дыхательная гимнастика.

Для решения различных вопросов воспитательно-образовательного характера в ДОУ проводились разнообразные активные формы взаимодействия педагогов и родителей:

- Проведение нетрадиционных групповых родительских собраний;
- Индивидуальное и групповое консультирование родителей по темам, предложенным сотрудниками ДОУ или родителями;
- Регулярное проведение открытых занятий;
- Оформление родительских центров в группах, и общесадовских стендов по разнообразным тематикам;
- Совместные выставки творческих работ;
- Проведение досугов и праздников с участием родителей;
- Проведение анкетирования по разнообразным видам деятельности ДОУ;
- Проектная деятельность.

Для успешной работы по воспитанию и обучению детей, наш детский сад постоянно сотрудничает с такими социальными институтами как:

МБОУ школа № 44 г. Симферополя

- Экскурсии в школу
- Комплектование первых классов
- Родительские собрания для будущих учеников 1-го класса

ГБУЗ №3 г. Симферополь

- Обследование детей
- Вакцинация детей

Симферопольский ОГПН

Контроль за выполнением правил пожарной безопасности

- Организация семинаров

Выводы и рекомендации:

В дошкольном учреждении создана удовлетворительная материально-техническая база для жизнеобеспечения и развития детей, ведется систематическая работа по ее укреплению. Материально-техническая база соответствует действующим санитарным и противопожарным нормам, нормам охраны труда работников дошкольного образовательного учреждения. Эффективное использование бюджетных и внебюджетных средств позволяет улучшить условия пребывания воспитанников в ДОУ и обеспечивает достойные условия реализации образовательного процесса. В соответствии с ФГОС ДО и образовательной программой МБДОУ развивающая предметно – пространственная среда создается педагогами для развития индивидуальности каждого ребенка с учетом его возможностей, уровня активности и интересов. Оснащение предметно-развивающей среды игровыми развивающими пособиями учитывает необходимость совместной, индивидуальной и двигательной активности детей, что соответствует требованиям, изложенным в Концепции построения развивающей среды в ДОУ и реализуемым программам. Пособия и игрушки безопасны для детей, не архаичны, стимулируют поисково–исследовательскую детскую деятельность. Их отличает полифункциональность, способствующая развитию творчества детей, возможность применения в совместной деятельности со сверстниками и педагогами, наличие дидактических свойств, необходимых для общего развития детей. В оформлении предметной среды учтены требования дизайна по цветовой

гамме, расположению предметов в пространстве. Также необходимо отметить, что требует дальнейшего пополнения предметно-развивающая среда дидактическим материалом и пособиями по реализации парциальных программ.

БИБЛИОТЕЧНО-ИНФОРМАЦИОННОЕ ОБЕСПЕЧЕНИЕ ОБРАЗОВАТЕЛЬНОГО ПРОЦЕССА

Критерии самообследования	Результаты проведенного самообследования
Обеспеченность методической и художественной литературой. Объем фонда методической, художественной литературы, его пополнение и обновление	Для осуществления воспитательно - образовательного процесса имеется программно-методический комплект: программы, учебно- методические пособия, справочная и энциклопедическая литература, учебно-наглядные пособия (демонстрационные и раздаточные материалы), диагностические материалы, комплекты современных развивающих игр. ДОО совершенствует свое методическое обеспечение. Обеспеченность учебно-методической и художественной литературой составляет на 50%
Обеспечено ли ДОО современной информационной базой (локальная сеть, выход в Интернет, электронная почта, электронный каталог, медиатека и т.д.)	МБДОО имеет возможность пользования сетью Интернет. E-mail: sadik_luchik@crimeaedu.ru
Наличие сайта ДОО (соответствие установленным требованиям, порядок работы с сайтом)	Сайт детского сада создан и ведется в соответствии с Приказом Федеральной службы по надзору в сфере образования и науки «Об утверждении требований к структуре официального сайта образовательной организации в информационно – телекоммуникационной сети «Интернет» и формату представления на нем информации».

	http://simdou16.crimea-school.ru/
Обеспечение открытости и доступности информации о деятельности ДОУ для заинтересованных лиц (наличие информации в СМИ, на сайте образовательного учреждения, информационные стенды (уголки), выставки, презентации и т.д.);	<p>На основании ст.29 Федерального закона РФ №273ФЗ «Об Образовании в Российской Федерации» от 29.12.12 Образовательные организации формируют открытые и общедоступные информационные ресурсы, содержащие информацию об их деятельности, и обеспечивают доступ к таким ресурсам посредством размещения их в информационно-телекоммуникационных сетях, в том числе на официальном сайте образовательной организации в сети "Интернет". В ДОУ вся информация о деятельности дошкольного учреждения открыта и доступна родителям. Этому способствует своевременное оповещение о проводимых мероприятиях через рекламу, объявления, групповые стенды, буклеты. Информационные стенды в коридорах детского сада привлекают внимание родителей к жизни в ДОУ. Доступно, кратко, иллюстративно, освещаются основные особенности учреждения, линии развития, рассказывается о специалистах, достижениях коллектива. Имеется информация о реализуемой основной образовательной программе, дополнительном образовании. Конечно же, нельзя обойти вниманием такой важный современный источник информации для родителей, как официальный сайт ДОУ, который делает жизнь дошкольного учреждения открытой, обеспечивает быструю обратную связь. Информация на сайте обновляется регулярно и позволяет родителям быть в курсе всех событий происходящих в ДОУ, знакомиться со всеми документами, нормативно - правовой базой дошкольного учреждения.</p>

Выводы и рекомендации: В ДОУ на 85 % создано библиотечно-информационное обеспечение.

Работа с родителями

В 2021/2022 учебном году в МБДОУ началась систематическая и содержательная работа с родителями по следующим направлениям:

Общие родительские собрания:

Тема: «Основные направления воспитательно-образовательной деятельности и работы детского сада в 2021/2022 учебном году»

1. Выборы председателя общего родительского собрания, секретаря общего родительского собрания на 2021/2022 учебный год.

2. Знакомство с нормативными документами и локальными актами ДОУ (заведующий ДОУ).

3. Антикоррупционная работа в ДОУ:

- План работы по противодействию коррупции;

- Приказ о предупреждении незаконного сбора средств с родителей.

Антитеррористическая работа ДОУ:

- Положения «Об организации пропускного режима в ДОУ».

4. О приоритетных направлениях работы МБДОУ в 2021/2022 учебном году. Задачи образовательной работы на 2021/2022 учебный год (зам.заведующего по ВР): – основные мероприятия с участием родителей;

Началась работа по тесному сотрудничеству педагогов с родителями, появилась их заинтересованность во всех мероприятиях, проводимых в дошкольном учреждении: в утренниках, спортивных соревнованиях, благотворительных акциях, по благоустройству территории ДОУ, что является основой для укрепления, совершенствования материально-технической базы дошкольного учреждения.

Организованная работа Совета учреждения помогает в управлении ДОУ:

- в решении вопросов модернизации воспитательно-образовательной среды групп в соответствии с современными требованиями СанПиН 2.4.1. 3049-13;

- в решении вопросов организации рационального питания; • в вопросах оздоровления детей;

- в выполнении основных задач государственной программы, с учетом особенности крымского региона.

В ходе взаимодействия с родителями педагоги и администрация сделали следующий вывод: наиболее приемлемыми и эффективными формами взаимодействия МБДОУ с семьей являются игровые, соревновательные мероприятия, родительские собрания по параллелям в группах в виде круглых столов. Такая форма организации педагогического просвещения позволяет

включить родителей в живой процесс обмена опытом семейного воспитания, развивать навыки общения родителей разных групп, сплотить родительский коллектив.

Таким образом, можно сделать вывод о том, что важнейшим условием совершенствования системы дошкольного образования является деятельность педагогов, ориентированная на освоение новых инновационных форм взаимодействия с родителями. В соответствии с Законом «Об образовании в Российской Федерации» одной из основных задач, стоящих перед ДООУ является «взаимодействие с семьей для обеспечения полноценного развития личности ребенка». Семья и детский сад – два общественных института, которые формируют будущее города, региона, страны.

Поэтому педагогами нашего коллектива особое внимание уделяется выстраиванию взаимодействия с семьями воспитанников, вовлечению родителей в воспитательно-образовательный процесс.

Целью работы педагогического коллектива с семьями воспитанников в рамках реализации ФГОС ДО является:

1. Создание единого пространства развития ребенка в семье и детском саду.
2. Сделать родителей участниками полноценного воспитательно - образовательного процесса.

- Основные задачи работы с родительской общественностью:
- Повышение педагогической культуры родителей;
- Привлечение родителей к участию в жизни дошкольного учреждения через совместные виды деятельности;
- Изучение семьи, установление контактов с ее членами для согласования единых требований к формированию личности ребенка;
- Изучение и обобщение опыта и традиций семейного воспитания.

Использование разнообразных форм работы дало определенные результаты: родители из «зрителей» и «наблюдателей» стали активными участниками встреч и помощниками воспитателя, установилась атмосфера взаимоуважения. Родители стали проявлять искренний интерес к жизни детского сада, научились выражать восхищение результатами и продуктами детской деятельности, эмоционально поддерживать своего ребенка. Совместная деятельность сближает педагогов и родителей, родителей и детей, создается атмосфера доброжелательности. У многих родителей открылись скрытые таланты, о которых они не подозревали, пока не пришлось участвовать в совместных проектах. От участия родителей в работе

дошкольного учреждения выигрывают все: сами родители, педагоги, и прежде всего дети. Они с уважением, любовью и благодарностью смотрят на членов своей семьи, которые, оказывается, так много могут и умеют, у которых такие золотые руки.

Педагоги, в свою очередь, имеют возможность лучше узнать семьи своих воспитанников, понять сильные и слабые стороны домашнего воспитания, определить характер и меру своей помощи, а иногда просто поучиться. Все это способствует повышению интереса родителей к вопросам воспитания и образования детей, организации жизненного пространства ребенка в МБДОУ. Результативность работы педагогического коллектива по вовлечению родителей в воспитательно– образовательный процесс, имеет свои положительные результаты, но работу в этом направлении необходимо продолжать.

ИТОГИ

Анализ деятельности детского сада за 2021/2022 учебный год показал, что наиболее успешными в деятельности детского сада за 2021/2022 учебный год можно обозначить следующие показатели:

- Дружный, энергичный, открытый для развития и инноваций коллектив;
- Молодые инициативные кадры;
- Групповые досуговые мероприятия с участием родителей;
- Создание развивающей и предметной среды;
- Участие в методических мероприятиях города.

Оценка внутреннего потенциала выявила следующие слабые стороны деятельности коллектива:

- По-прежнему требует особого внимания работа с детьми по развитию речевой компетентности;
- Недостаточная активность родителей по отношению к ДОУ;
- Плохая посещаемость родителями родительских собраний ДОУ;
- Перекладывание родителями на педагогов ответственности за воспитание и развитие своих детей;
- Недостаточность компьютерной техники и умений педагогов для подготовки рабочей документации и оптимизации информационных системы и потоков детского сада;
- Для создания современной учебной среды мало ресурсов.

Стратегическими направлениями деятельности детского сада станут:

- Расширение спектра и повышение качества услуг, предоставляемых МБДОУ путем включения в педагогический процесс ряда инновационных форм дошкольного образования, расширения спектра дополнительных образовательных услуг;

- Совершенствование системы коррекционной помощи детям;

- Обеспечение преемственности дошкольного и начального школьного образования, создание предпосылок для успешной адаптации выпускников ДОУ к обучению в школе;

- Обеспечение условий для сохранения, поддержания и укрепления здоровья всех субъектов образовательного процесса путем совершенствования работы ДОУ;

- Совершенствование здоровьесберегающей и здоровьесформирующей деятельности детского сада;

- Подготовка нормативно-правового обеспечения; отработка механизмов деятельности учреждения, совершенствование системы мониторинга эффективности деятельности ДОУ;

- Обеспечение научного сопровождения образовательного и оздоровительного процессов в рамках осуществления экспериментально-исследовательской и проектной деятельности педагогов.

- Осуществление комплекса социально направленных мероприятий с целью создания положительной мотивации труда у сотрудников (рациональная организация труда; соблюдение социальных гарантий; отработка механизмов стимулирования труда работников образовательного учреждения);

- Повышение престижа дошкольного образовательного учреждения среди родителей с детьми раннего и дошкольного возраста;

- Дифференциация работы с семьями воспитанников и родителями, с детьми раннего и дошкольного возраста: организация профилактической работы с тревожными семьями, семьями из группы риска; оказание консультативной и методической помощи родителям (законным представителям) по вопросам воспитания, обучения и развития детей;

- Обеспечение безопасных условий для роста и развития детей раннего и дошкольного возраста посредством постепенного 100% обновления предметно-развивающей среды и материально-технической базы детского сада.

Исходя из проведенного анализа работы за прошедший учебный год,

педагогический коллектив ставит задачи на будущий год:

Цель: построение образовательной деятельности на основе современных образовательных технологий, обеспечивающих развитие различных форм инициативы, активности и самостоятельности дошкольников в условиях реализации ФГОС ДО.

Задачи:

1. Внедрение разнообразных форм сотрудничества ДОУ и семьи с целью построения конструктивного взаимодействия, обеспечивающего целостное развитие личности ребенка, сохранения и укрепления его физического и эмоционального здоровья.

2. Повышение профессиональной компетентности педагогов в области создания индивидуализированной предметно-пространственной среды в группах и развивающей среды вне групповых помещений и участков ДОУ.

3. Реализация рабочей программы воспитания через организацию образовательных событий, посвященных памятным датам российской истории, государственным и национальным праздникам Российской Федерации и Республики Крым, включенным в Календарь образовательных событий.

4. Расширение спектра инновационных технологий с целью повышения способности педагогической системы детского сада достигать качественных результатов образования и диссеминировать положительный опыт.

В МБДОУ созданы условия для сохранения здоровья детей и мотивации их к здоровому образу жизни. Медицинское обслуживание детей в ДОУ осуществляется медицинской сестрой (штатной).

Общее санитарно-гигиеническое состояние МБДОУ соответствует требованиям санитарно - эпидемиологическим правилам и нормативам для ДОУ (СанПиН 2.4.1.3049-13, СанПиН 2.4.1.3147-13): питьевой, световой и воздушный режим поддерживаются в норме.

Для наиболее эффективной организации оздоровительных и профилактических мероприятий в качестве одного из основных приемов работы персонала используется мониторинг состояния здоровья вновь поступивших воспитанников, что важно для своевременного выявления отклонений в их здоровье.

В целях сокращения сроков адаптации, уменьшения отрицательных проявлений у детей при поступлении их в дошкольное учреждение осуществляется

четкая организация медикопедагогического обслуживания в соответствии с учетом возраста, состояния здоровья, индивидуальных особенностей детей.

Для установления более тесной связи между семьей и дошкольным учреждением проводятся индивидуальные беседы с родителями вновь поступивших детей, во время которых выясняются условия жизни, режима, питания, ухода и воспитания. На основании полученной информации и наблюдений за поведением ребенка в группе медицинской сестрой и воспитателем даются рекомендации родителям.

Ежемесячно и ежеквартально медицинской сестрой проводился анализ посещаемости и заболеваемости детей. Результаты, причины заболеваний обсуждались на медико-педагогических совещаниях, где принимались меры по устранению причин заболеваемости, зависящие от дошкольного учреждения.

Выводы и рекомендации: Медицинское обслуживание детей в ДОУ осуществляется медицинской сестрой (штатной). Оздоровительная работа в ДОУ проводится на основе нормативно – правовых документов: — ФЗ № 52 «О санитарно-эпидемиологическом благополучии населения». — СанПиН 2.4.1.3049-13 «Санитарно-эпидемиологические требования к устройству, содержанию и организации режима работы дошкольных организациях».

В ДОУ создан комплекс гигиенических, психологопедагогических и физкультурно-оздоровительных системных мер, обеспечивающих ребенку психическое и физическое благополучие, комфортную моральную и бытовую среду. Для занятий с детьми имеется оборудование. В группе имеются спортивный уголок, но нет достаточного количества разнообразного спортивно-игрового оборудования. Инструктором ФК проводится как традиционные, так и нетрадиционные физкультурные занятия: дыхательная гимнастика, пальчиковая гимнастика, гимнастика для профилактики плоскостопия. На физкультурных занятиях осуществляется индивидуально-дифференцированный подход к детям — при определении нагрузок учитывается уровень физической подготовки и здоровья. Систематически проводятся утренняя гимнастика, закаливание, подвижные игры на прогулке, физкультминутки на занятиях, физкультурные праздники и развлечения. Большая роль в пропаганде физкультуры и спорта отводится работе с родителями. Медицинское обслуживание воспитанников проводится по трем направлениям: — оздоровительная работа; — лечебно-профилактическая работа; — организационно-методическая работа.

В осенне-зимний период осуществляются мероприятия по подготовке детского организма к сезонным инфекциям (противогриппозная профилактика,

прививка против гриппа, витаминотерапия). Весь детский контингент ДОУ прививается согласно возрастным и индивидуальным особенностям, плану-графику прививок. Для родителей проводились консультации «Профилактика гриппа и ОРВИ», «Профилактика острых кишечных инфекций», оформлялись стенды с материалами на тему профилактики и предотвращения инфекционных заболеваний, оказанию первой помощи.

ОРГАНИЗАЦИЯ ПИТАНИЯ

Критерии самообследования	Результаты проведенного самообследования
<p>Качество питания: Организация питания возлагается на администрацию ДОУ. На калорийность, сбалансированность (соотношение белков/жиров/углеводов), соблюдение норм питания; разнообразие ассортимента продуктов; витаминизация, объём порций, наличие контрольного блюда; хранение проб (48 часовое); объём порций; использование йодированной соли; соблюдение питьевого режима</p>	<p>Организация питания возлагается на администрацию ДОУ. Наше ДОУ обеспечивает гарантированное сбалансированное питание детей в соответствии с их возрастом и временем пребывания в ДОУ в соответствии с санитарными нормами и правилами. В ДОУ осуществляется 5-ти разовое питание: завтрак, 2-й завтрак, обед, «уплотненный» полдник, ужин в соответствии с Типовым рационом питания согласованным с учреждением Госсанэпиднадзора</p>
<p>Работа администрации по контролю за качеством приготовления пищи</p>	<p>Проводится ежедневно</p>
<p>Наличие необходимой документации: приказы по организации питания, накопительная ведомость, журналы бракеража сырой и готовой продукции; 10ти дневное меню, картотека блюд; таблицы: запрещённых продуктов, норм</p>	<p>Документы:</p> <ol style="list-style-type: none"> 1. Приказ о назначении ответственного лица за бракераж сырой продукции. 2. Приказ о создании бракеражной комиссии готовой продукции. 3. График получения пищи. 4. Журналы бракеража сырой и готовой продукции. 5. Меню на 10 дней.

питания; список воспитанников, имеющих пищевую аллергию	6. Технологические карты. 7. Журнал проведения витаминизации третьих блюд. 8. Журнал здоровья 9. Журнал учета температурного режима холодильного оборудования
---	--

Выводы и рекомендации:

Дети обеспечены полноценным сбалансированным питанием, правильная организация которого в значительной мере гарантирует нормальный рост и развитие детского организма. Необходимая документация по организации питания ведется в соответствии с требованиями СанПиН, организованный контроль поддерживает систему питания в ДООУ на должном уровне.

ФУНКЦИОНИРОВАНИЕ ВНУТРЕННЕЙ СИСТЕМЫ ОЦЕНКИ КАЧЕСТВА ОБРАЗОВАНИЯ

В Детском саду проводятся внешняя оценка воспитательно-образовательной деятельности (родителями) и внутренняя (мониторинг).

Цель контроля: оптимизация и координация работы всех структурных подразделений Детского сада для обеспечения качества образовательного процесса. В Детском саду используются эффективные формы контроля:

- различные виды мониторинга: управленческий, медицинский, педагогический;
- скрининг-контроль состояния здоровья детей;
- социологические исследования семей.

Контроль в Детском саду начинается с руководителя, проходит через все структурные подразделения и направлен на следующие объекты:

- охрана и укрепление здоровья воспитанников,
- воспитательно-образовательный процесс,
- кадры, аттестация педагогов, повышение квалификации, — взаимодействие с социумом,
- административно-хозяйственная и финансовая деятельность,
- питание детей,

— техника безопасности и охрана труда работников и жизни воспитанников.

Вопросы контроля рассматриваются на общих собраниях работников, педагогических советах.

С помощью тестов, анкет, бесед изучается уровень педагогической компетентности родителей, их взгляды на воспитание детей, их запросы, желания, потребность родителей в дополнительных образовательных услугах. Периодически изучая, уровень удовлетворенности родителей работой ДОО, корректируются направления сотрудничества с ними.

В начале учебного года администрация Детского сада традиционно проводит анкетирование родителей с целью:

- выявления удовлетворенности родителей образовательной работой;
- изучения отношения родителей к работе ДОО;
- выявление сильных и слабых сторон работы ДОО.

Результаты анкетирования родителей показали:

90 % родителей считают работу детского сада удовлетворительной, их полностью удовлетворяют условия воспитательно-образовательной работы, присмотра и ухода, режим пребывания ребенка в детском саду, питание.

Внутренняя оценка осуществляется мониторингом, контрольными мероприятиями.

С целью информирования родителей об организации образовательной деятельности в ДОО оформлены информационные стенды, информационные уголки для родителей в группах, проводятся совместные мероприятия детей и родителей, праздники, досуги, совместные образовательные проекты.

Родительскую общественность интересуют вопросы сохранения здоровья, обучения, воспитания и успешной социализации детей; они готовы к взаимодействию по самым различным аспектам образовательного процесса. Анализ показал, что необходимо:

- активнее использовать разнообразные формы взаимодействия с семьей, прислушиваться к мнению родителей, выделять больше времени общению в удобное для них время, в приёмных групповых помещениях оформить уголки специалистов ДОО (стенды, папки) для более полного осведомления родителей по работе инструктора по физической культуре, музыкального руководителя;

Вывод: Система внутренней оценки качества образования функционирует в соответствии с требованиями действующего законодательства. Таким образом, на основе самообследования деятельности ДОО, представленной в аналитической

части отчёта, можно сделать вывод, что в ДООУ создана и продолжает создаваться развивающая образовательная среда, представляющая собой систему условий социализации и индивидуализации воспитанников.

ОБЩИЕ ВЫВОДЫ: ДООУ создает условия, гарантирующие охрану и укрепление здоровья воспитанников. Ведется большая профилактическая работа по сохранению здоровья, по пропаганде здорового образа жизни и формированию навыков к здоровью как наивысшей человеческой ценности. Анализ показателей указывает на то, что МБДОУ № 16 «Лучик» г. Симферополь имеет достаточную инфраструктуру, которая соответствует требованиям СанПиН 2.4.1.3049-13 «Санитарно-эпидемиологические требования к устройству, содержанию и организации режима работы дошкольных образовательных организаций» и позволяет реализовывать образовательные программы в полном объеме в соответствии с ФГОС ДО. Детский сад укомплектован достаточным количеством педагогических и иных работников, которые своевременно проходят повышение квалификации, что помогает обеспечить результативность образовательной деятельности.

ПОКАЗАТЕЛЬ ДЕЯТЕЛЬНОСТИ ДОШКОЛЬНОЙ ОБРАЗОВАТЕЛЬНОЙ ОРГАНИЗАЦИИ, ПОДЛЕЖАЩЕЙ САМООБСЛЕДОВАНИЮ

МБДОУ № 16 «Лучик» г.Симферополь за 2022 г.

№ п/п	Показатели	Единица измерения
1.	Образовательная деятельность	
1.1.	Общая численность воспитанников, осваивающих образовательную программу дошкольного образования, в том числе:	372 человека
1.1.1.	В режиме полного дня (8-12 часов)	371 человек
1.1.2.	В режиме кратковременного пребывания (3-5 часов)	1 человек
1.1.3.	В семейной дошкольной группе	0 человек

1.1.4.	В форме семейного образования с психолого-педагогическим сопровождением на базе дошкольной образовательной организации	0 человек
1.2.	Общая численность воспитанников в возрасте до 3 лет	53 человека
1.3.	Общая численность воспитанников в возрасте от 3 до 8 лет	319 человек
1.4.	Численность/удельный вес численности воспитанников в общей численности воспитанников, получающих услуги присмотра и ухода:	372 человек/100%
1.4.1.	В режиме полного дня (8-12 часов)	372 человек/100%
1.4.2.	В режиме продленного дня (12-14 часов)	0 человек
1.4.3.	В режиме круглосуточного пребывания	0 человек
1.5.	Численность/удельный вес численности воспитанников с ограниченными возможностями здоровья в общей численности воспитанников, получающих услуги:	31 человек/100%
1.5.1.	По коррекции недостатков в физическом и (или) психическом развитии	31 человек/100%
1.5.2.	По освоению образовательной программы дошкольного образования	372 человек/100%
1.5.3.	По присмотру и уходу	372 человек/100%
1.6.	Средний показатель пропущенных дней при посещении дошкольной образовательной организации по болезни на одного воспитанника	10 дней
1.7.	Общая численность педагогических работников, в том числе:	28 человек
1.7.1.	Численность/удельный вес численности педагогических работников, имеющих высшее образование	26 человек /89,7%
1.7.2.	Численность/удельный вес численности педагогических работников, имеющих высшее	26 человек /89,7%

	образование педагогической направленности (профиля)	
1.8.	Численность/удельный вес численности педагогических работников, которым по результатам аттестации присвоена квалификационная категория, в общей численности педагогических работников, в том числе:	2 человека
1.8.1	Высшая	0 человек/0%
1.8.2.	Первая	2 человека/6,9%
1.9.	Численность/ удельный вес численности педагогических работников в общей численности педагогических работников, педагогический стаж работы которых составляет:	Человек/%
1.9.1.	До 5 лет	19 человек/65,5%
1.9.2.	Свыше 30 лет	0 человек/0%
1.10.	Численность/удельный вес численности педагогических работников в общей численности педагогических работников в возрасте до 30 лет	9 человек/31,1%
1.11.	Численность/удельный вес численности педагогических работников в общей численности педагогических работников в возрасте от 55 лет	2 человека/6,9
1.12.	Численность/удельный вес численности педагогических и административно-хозяйственных работников, прошедших за последние 5 лет повышение квалификации/профессиональную переподготовку по профилю педагогической деятельности или иной осуществляемой в образовательной организации деятельности, в общей численности педагогических и административно-хозяйственных работников	33 человек/46,5%

1.13.	Численность/удельный вес численности педагогических и административно-хозяйственных работников, прошедших повышение квалификации по применению в образовательном процессе федеральных государственных образовательных стандартов в общей численности педагогических и административно-хозяйственных работников	0 человек
1.14.	Соотношение “педагогический работник/воспитанник” в дошкольной образовательной организации	28/372
1.15.	Наличие следующих педагогических работников:	
1.15.1.	Музыкального руководителя	Да
1.15.2.	Инструктора по физической культуре	Да
1.15.3.	Учителя-логопеда	Да
1.15.4.	Логопеда	Нет
1.15.5.	Учителя-дефектолога	Нет
1.15.6.	Педагога-психолога	Да
2.	Инфраструктура	
2.1.	Общая площадь помещения, в которых осуществляется образовательная деятельность, в расчете на одного воспитанника	2,0 кв.м.
2.2.	Площадь помещений для организации дополнительных видов деятельности	
2.3.	Наличие физкультурного зала	Да
2.4.	Наличие музыкального зала	Да
2.5.	Наличие прогулочных площадок, обеспечивающих физическую активность и разнообразную игровую деятельность воспитанников на прогулке	Да

Заведующий МБДОУ _____ /Э.Э.Тынчерова/